



台北海洋科技大學

103 年畢業生流向調查(畢業滿五年) 分析報告

委託單位：台北海洋科技大學實習就業輔導暨校友服務組

執行單位：全球華人股份有限公司 (1111 人力銀行)

中華民國 109 年 11 月

目錄

壹、前言.....	5
一、研究背景與動機.....	5
三、調查對象與內容.....	6
(一) 調查對象.....	6
(二) 調查內容.....	6
貳、調查結果.....	7
一、調查狀況與調查執行方式.....	7
二、調查結果.....	8
(一) 畢業生生涯狀態.....	8
(二) 目前未就業之原因.....	9
(三) 畢業生就業狀況.....	10
(四) 待業原因與待業時間.....	24
(五) 學習與職涯發展活動參與經驗分析.....	26
(六) 對科系整體滿意度與推薦意願.....	32
(七) 科系分析.....	34
參、結論與建議.....	40
一、結論.....	40
(一) 畢業生生涯狀態.....	40
(二) 畢業生就業現況.....	40
(三) 目前未就業之原因.....	41
(四) 畢業生之職涯準備.....	41
(五) 科系之整體滿意度與推薦意願.....	41
(六) 學用相關程度、專業能力與工作要求的相符程度對滿意度之關係.....	41
二、建議.....	42
附件 台北海洋科技大學畢業生流向追蹤調查問卷(畢業滿五年).....	43

圖目錄

圖 1 畢業生生涯狀態長條圖 (103 學年度).....	8
圖 2 未就業原因長條圖 (103 學年度)	9
圖 3 準備何種類別考試(103 學年度).....	10
圖 4 校友就業地區環圈圖(103 學年度)	11
圖 5 就業地區分布長條圖 (103 學年度).....	12
圖 6 境外就業地區分布長條圖 (103 學年度)	13
圖 7 就業服務單位屬性長條圖 (103 學年度)	14
圖 8 產業分布長條圖 (103 學年度).....	16
圖 9 校友工作職位環圈圖 (103 學年度).....	17
圖 10 校友管理人數環圈圖 (103 學年度).....	17
圖 11 服務部門別長條圖 (103 學年度).....	19
圖 12 目前工作月薪長條圖 (103 學年度).....	20
圖 13 系所、學位學程專業訓練課程對工作的幫助程度環圈圖 (103 學年度)	21
圖 14 工作能力與要求相符程度環圈圖 (103 學年度).....	22
圖 15 目前工作滿意度環圈圖 (103 學年度)	23
圖 16 兼職者每週工作平均時數環圈圖 (103 學年度).....	24
圖 17 待業原因長條圖 (103 學年度)	25
圖 18 待業時間環圈圖 (103 學年度)	26
圖 19 對工作有幫助之學習經驗長條圖 (103 學年度).....	27
圖 20 需要加強培養的能力長條圖 (103 學年度).....	28
圖 21 最有幫助的能力環圈圖 (103 學年度)	30
圖 22 未來進修選擇環圈圖 (103 學年度).....	32
圖 23 校友對科系整體滿意度長條圖 (103 學年度)	33
圖 24 是否推薦學弟妹就讀北海 (103 學年度).....	34

表目錄

表 1 問卷蒐集筆數.....	7
表 2 問卷蒐集時程甘特圖.....	7
表 3 畢業生生涯狀態 (103 學年度).....	8
表 4 未就業原因 (103 學年度)	9
表 5 準備何種類別考試(103 學年度).....	10
表 6 校友就業地區(103 學年度).....	11
表 7 就業地區分布(103 學年度).....	11
表 8 境外就業地區分布(103 學年度).....	13
表 9 就業服務單位屬性(103 學年度).....	14
表 10 行業分布(103 學年度).....	15
表 11 校友工作職位 (103 學年度).....	16
表 12 校友管理人數 (103 學年度).....	17
表 13 服務部門別 (103 學年度).....	18
表 14 目前工作月薪 (103 學年度).....	19
表 15 系所、學位學程專業訓練課程對工作的幫助程度(103 學年度)	21
表 16 工作能力與要求相符程度 (103 學年度).....	21
表 17 目前工作滿意度 (103 學年度).....	22
表 18 兼職者每週工作平均時數環圈圖 (103 學年度).....	23
表 19 待業原因 (103 學年度).....	24
表 20 待業時間(103 學年度).....	26
表 21 對工作有幫助之學習經驗 (103 學年度).....	26
表 22 需要加強培養的能力 (103 學年度)	27
表 23 最有幫助的能力(103 學年度)	29
表 24 未來進修選擇(103 學年度).....	30
表 25 校友對科系整體滿意度 (103 學年度).....	32
表 26 是否推薦學弟妹就讀北海 (103 學年度).....	33
表 27 各科系畢業生目前生涯狀態(103 學年度).....	34

表 28 各科系畢業生專業能力與工作要求相符程度(103 學年度).....	26
表 29 各科系畢業生工作滿意度(103 學年度).....	26
表 30 各科系畢業生所學之專業訓練課程對目前工作的幫助程度(103 學年度).....	26
表 31 各科系畢業生對科系的整體滿意度(103 學年度).....	37
表 32 科系分析相關係數矩陣.....	38

壹、前言

一、研究背景與動機

因應全球化與知識經濟的世代來臨，教育部於2018年推行高等教育深耕計畫，以學生為主體進行教學翻轉，培養學生具備思考及行動之能力，以「解決問題」為導向，加強學生發掘與解決問題的技能，引發學生學習熱情，提升自主學習能力。各校亦應針對社會趨勢及產業需求進行教學方法之創新，使學生在學期間即與社會及產業接軌，具備面對未來及問題解決的能力。

因此，為了精進本校教學品質與調整經營方針，建立支持及協助學生發展機制，提供學生符合未來職場的實務應用能力，並給予生涯規劃所需方向與輔導，本次透過問卷調查畢業校友，瞭解其職場就業現況，以及對在學期間各教學內容與職涯發展工具之滿意程度，藉由分析調查結果及意見，作為本校日後課程規劃與辦學策略之依據，並提供在校學生學職涯發展規劃參考，藉以提升本校畢業生就業市場價值與評價，提高企業主雇用本校畢業生意願，達成本校教育永續經營傳承之理念。

二、調查目的

透過分析畢業校友的就業狀況、職涯發展，以及對科系與學校整體的滿意度，可作為本校行政與教學單位未來在教育規劃及執行方向的參考，達成教學品質的進步改善，追求學生發展卓越，增進台北海洋科技大學畢業生職場競爭優勢，提昇企業主雇用本校校友意願，讓學生們未來就業時能發揮所長，持續成長學習。

三、調查對象與內容

(一) 調查對象

本調查以103學年度畢業滿五年之台北海洋科技大學校友為調查母體，透過線上問卷的方式，瞭解畢業校友就業狀況、職涯發展以及對校系的滿意度，作為本校調整教學內容與對學生職涯輔導管道的參考依據。

(二) 調查內容

本調查的重點除了在於畢業生對於學校及系(所)之滿意度外，亦在瞭解本校畢業生(校友)畢業後的狀況，例如：進修及目前狀況、就業現況。

其相關內容如下：

- 1.畢業生目前狀況(就業/進修/服役/準備考試/待業/家管等)
- 2.畢業生就業現況(地區、行業分布、任職部門、職位、薪資等)
- 3.畢業生工作內容與學校訓練課程相符程度
- 4.畢業生專業能力與工作要求相符程度
- 5.畢業生對工作整體滿意度
- 6.未就業校友之待業時間與待業原因
- 7.畢業生認為各項學習經驗對生職涯之助益性與曾參與過之職涯活動與就業服務
- 8.畢業生從事進修或考試之類別
- 9.畢業生對科系整體滿意度與推薦他人就讀意願

貳、調查結果

一、調查狀況與調查執行方式

1.調查狀況

本調查母體為台北海洋科技大學 103 學年度畢業生(畢業五年)，母數為 1,255 筆，最後回收 160 筆有效樣本，填答率為 12.74%。




表 1 問卷蒐集筆數

畢業學年度	調查母數	有效填答數	填答率
103 學年度(畢業後 1 年)	1,255	160	12.74%

2.調查執行方式

本調查採線上系統輔以電子郵件、簡訊、電話通知、電話訪查等方式進行調查，調查時間為 2020 年 7 月至 9 月，並繪成甘特圖，如表 2 所示：

表 2 問卷蒐集時程甘特圖

執行方式	2020/7	2020/8	2020/9
簡訊通知			
電子郵件			
電話通知			

調查執行的四種方式，優缺點如下：

(1)電子郵件：以電子郵件寄送線上問卷連結，優點是不打攪校友工作及生活作息，且成本低；

缺點是有些校友較少收信或已更換信箱，而未能看到調查信件。

(2)簡訊通知：用手機簡訊傳送線上問卷連結，優點是不打攪校友工作及生活作息，回收效率

最佳；缺點是成本較高。

(3)電話通知：電訪員致電給校友，詢問是否有接到簡訊/電子郵件，再請校友依連結自行填問卷，優點是主動與校友進行電訪，能提高填答率；缺點是耗費人力成本較高。

二、調查結果

(一) 畢業生生涯狀態

請 103 學年度畢業生作答目前生涯狀態，以回答「全職工作」為最多，超過八成以上 (88.75%)，請參考表 3 與圖 1。

表 3 畢業生生涯狀態 (103 學年度)

畢業學年度	全職工作	部份工時(含兼職、部分工時與實習等)	家管/料理家務者	目前非就業中
103 學年度	88.75%	3.13%	1.88%	6.25%

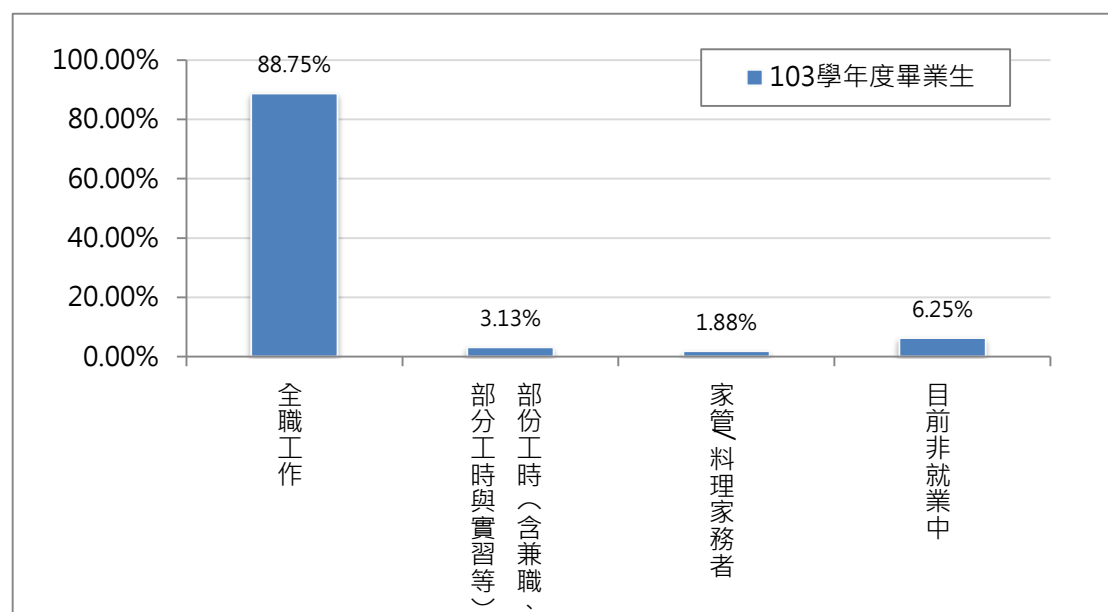


圖 1 畢業生生涯狀態長條圖 (103 學年度)

(二) 目前未就業之原因

針對目前非就業中的校友調查其原因，其中回答「進修中」及「其他」各占三成，其次則是「準備考試」及「尋找工作」中」，詳細數據請見表 4 與圖 2。

表 4 未就業原因 (103 學年度)

畢業學年度 未就業原因	103 學年度	
	樣本數	百分比
進修中	3	30.00%
服役中或等待服役中	0	0.00%
準備考試	2	20.00%
尋找工作	2	20.00%
其他	3	30.00%
總和	10	100.00%

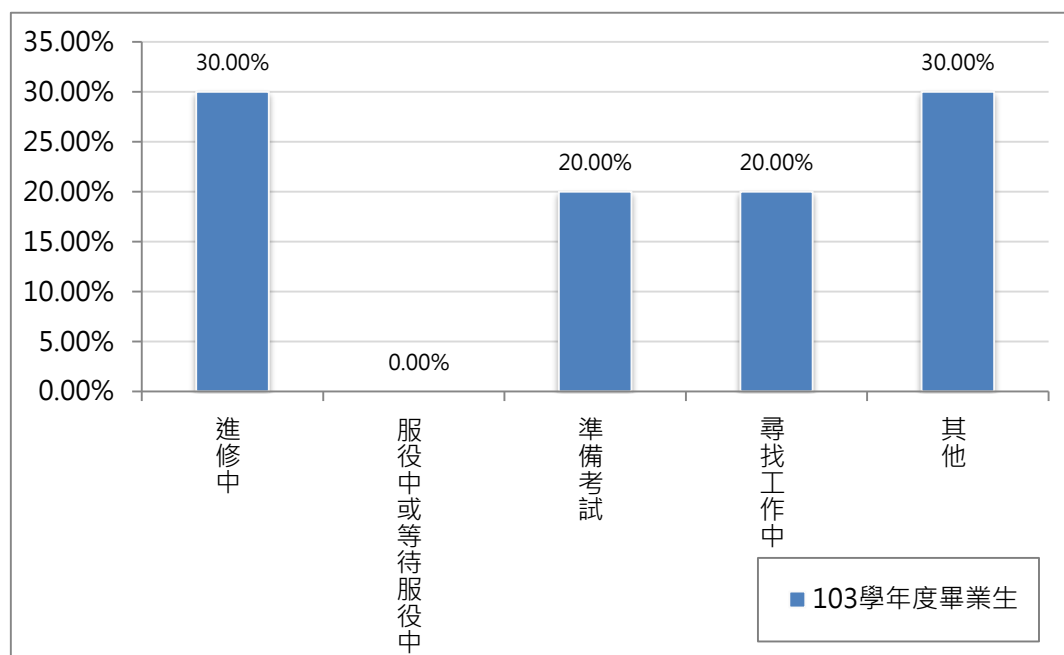


圖 2 未就業原因長條圖 (103 學年度)

進一步調查目前未就業之校友準備何種類別考試，詳細數據請參考表 5 與圖 3。

表 5 準備何種類別考試(103 學年度)

畢業學年度 考試類別	103 學年度	
	次數	百分比
國內研究所	0	0.00%
出國留學	1	50.00%
證照	0	0.00%
公務人員	0	0.00%
其他	1	50.00%
總和	2	100.00%

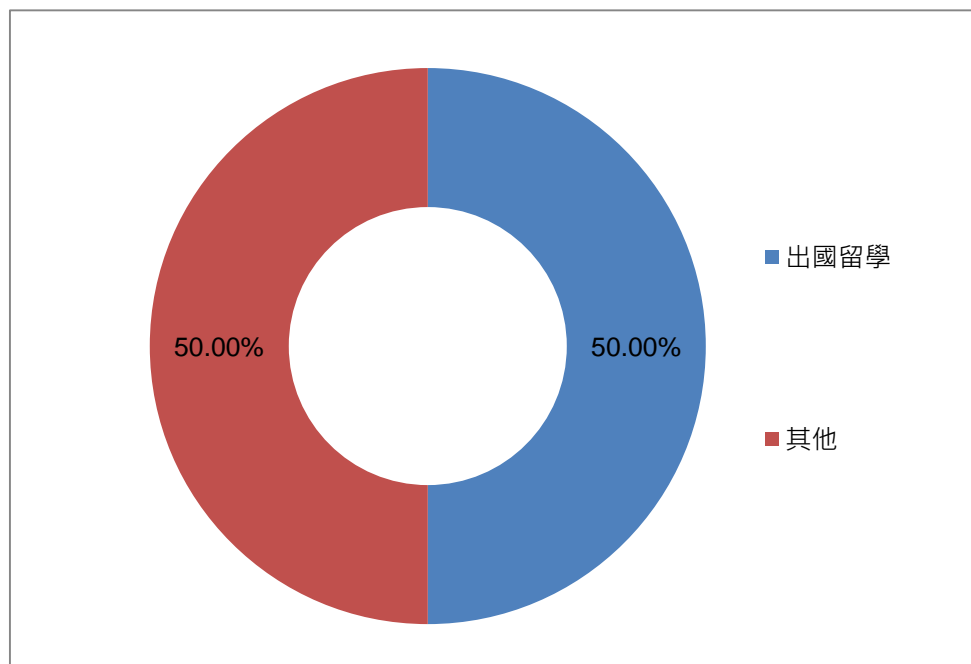


圖 3 準備何種類別考試(103 學年度)

(三) 畢業生就業狀況

1. 就業地區分布

調查校友之就業地區，以境內(台灣)為多數，超過八成以上，請參考表 6 與圖 4

表 6 校友就業地區(103 學年度)

學年度 地區	103 學年度	
	樣本數	百分比
境內(台灣)	142	96.60%
境外	5	3.40%
總和	147	100.00%

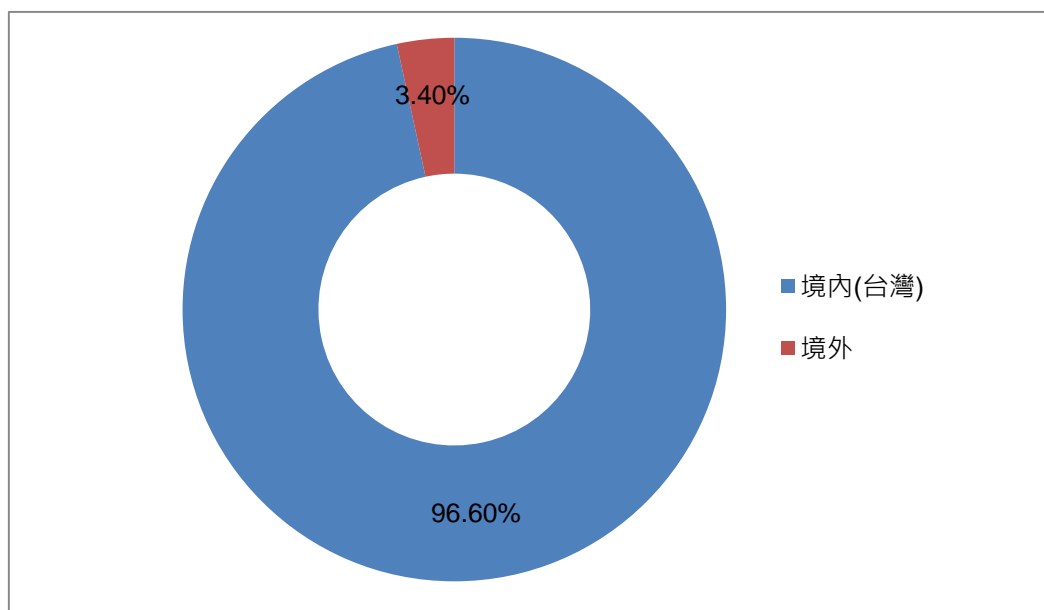


圖 4 校友就業地區環圈圖(103 學年度)

若為境內就業之校友，發現以「台北市」(42.96%)與「新北市」(24.65%)為最多數，顯見北部地區為畢業校友的主要工作地區，其次依序為「桃園市」、「台中市」、「宜蘭縣」及「高雄市」，請參考表 7 與圖 5。

表 7 就業地區分布 (103 學年度)

學年度 縣市	103 學年度	
	樣本數	百分比
台北市	61	42.96%
新北市	35	24.65%
桃園市	13	9.15%
台中市	9	6.34%
宜蘭縣	6	4.23%
高雄市	4	2.82%

學年度 縣市	103 學年度	
	樣本數	百分比
新竹市	3	2.11%
新竹縣	3	2.11%
彰化縣	2	1.41%
苗栗縣	1	0.70%
南投縣	1	0.70%
台南市	1	0.70%
屏東縣	1	0.70%
台東縣	1	0.70%
澎湖縣	1	0.70%
基隆市	0	0.00%
雲林縣	0	0.00%
嘉義縣	0	0.00%
嘉義市	0	0.00%
花蓮縣	0	0.00%
金門縣	0	0.00%
連江縣	0	0.00%
總和	142	100.00%

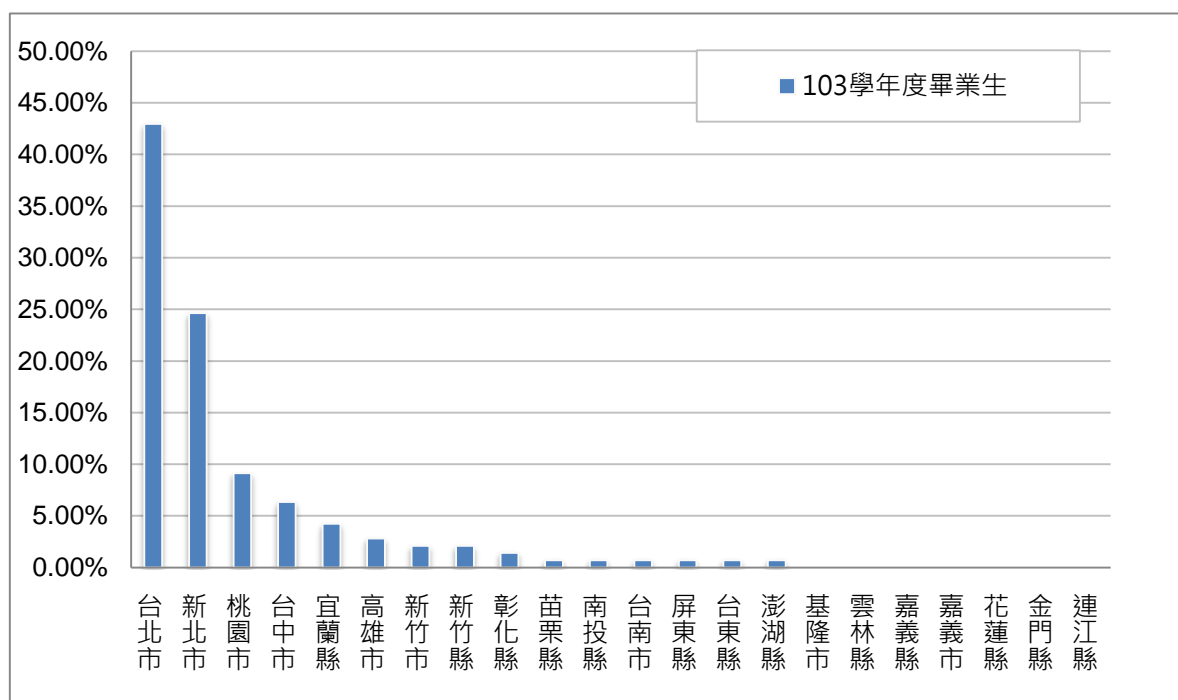


圖 5 就業地區分布長條圖 (103 學年度)

若為境外就業工作校友，以在亞洲地區工作為主，請參考表 8 與圖 6。

表 8 境外就業地區分布 (103 學年度)

境外地區	畢業學年度	103 學年度	
		樣本數	百分比
亞洲 (香港、澳門、大陸地區以外國家)		3	60.00%
亞洲 (香港、澳門、大陸地區)		1	20.00%
北美洲		1	20.00%
大洋洲		0	0.00%
中美洲		0	0.00%
歐洲		0	0.00%
南美洲		0	0.00%
非洲		0	0.00%
總和		5	100.00%

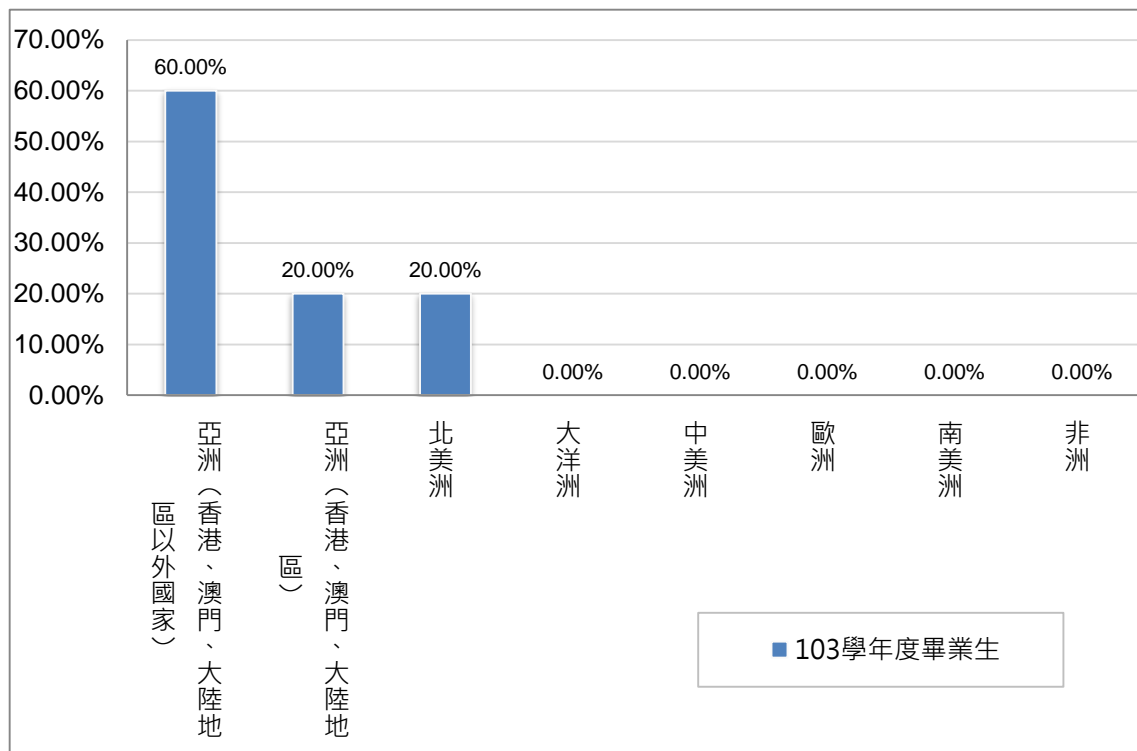


圖 6 境外就業地區分布長條圖 (103 學年度)

2. 就業服務單位屬性

調查畢業校友全職工作者之服務單位種類，近七成的比例回答在企業工作。校友屬兼職工作者，工作單位亦以「企業」(68.31%)為最高，請參考表 9 與圖 7。

表 9 就業服務單位屬性 (103 學年度)

103 學年度畢業生	全職工作者		兼職工作者	
	樣本數	百分比	樣本數	百分比
企業（包括民營企業或國營企業等）	97	68.31%	2	40.00%
其他	21	14.79%	1	20.00%
政府部門（含職業軍人）	11	7.75%	0	0.00%
非營利機構	5	3.52%	0	0.00%
創業	5	3.52%	0	0.00%
學校	2	1.41%	0	0.00%
自由工作者	1	0.70%	2	40.00%
總和	142	100.00%	5	100.00%

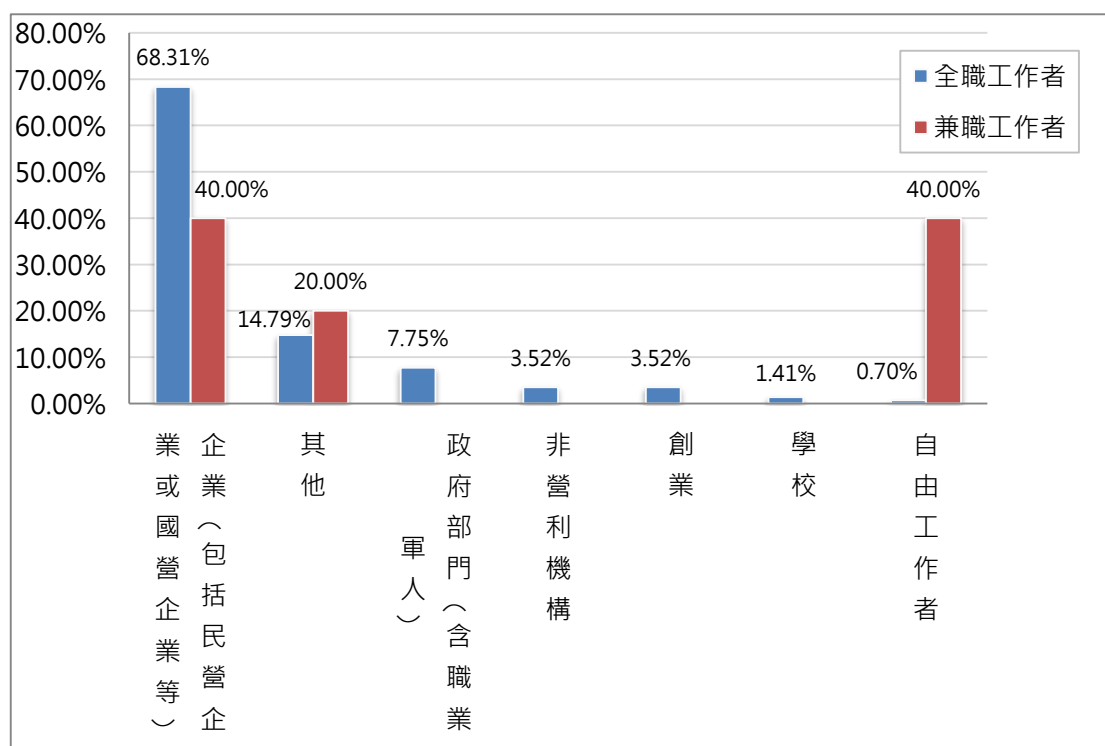


圖 7 就業服務單位屬性長條圖 (103 學年度)

3. 行業分布

調查畢業校友之工作所屬行業，比例最高者為「住宿及餐飲業(I)」，達 19.73%；其次依序為「其他服務業(S)」、「製造業(C)」及「運輸及倉儲業(H)」，請參考表 10 與圖 8。

表 10 行業分布 (103 學年度)

行業名稱	畢業學年度	103 學年度畢業生	
		樣本數	百分比
農、林、漁、牧業(A)		0	0.00%
礦業及土石採取業(B)		0	0.00%
製造業(C)		14	9.52%
電力及燃氣供應業(D)		0	0.00%
用水供應及污染整治業(E)		1	0.68%
營建工程業(F)		7	4.76%
批發及零售業(G)		4	2.72%
運輸及倉儲業(H)		14	9.52%
住宿及餐飲業(I)		29	19.73%
出版、影音製作、傳播及資通訊服務業(J)		9	6.12%
金融及保險業(K)		7	4.76%
不動產業(L)		1	0.68%
專業、科學及技術服務業(M)		6	4.08%
支援服務業(N)		2	1.36%
公共行政及國防、強制性社會安全(O)		10	6.80%
教育業(P)		3	2.04%
醫療保健及社會工作服務業(Q)		5	3.40%
藝術、娛樂及休閒服務業(R)		11	7.48%
其他服務業(S)		24	16.33%
總和		147	100.00%

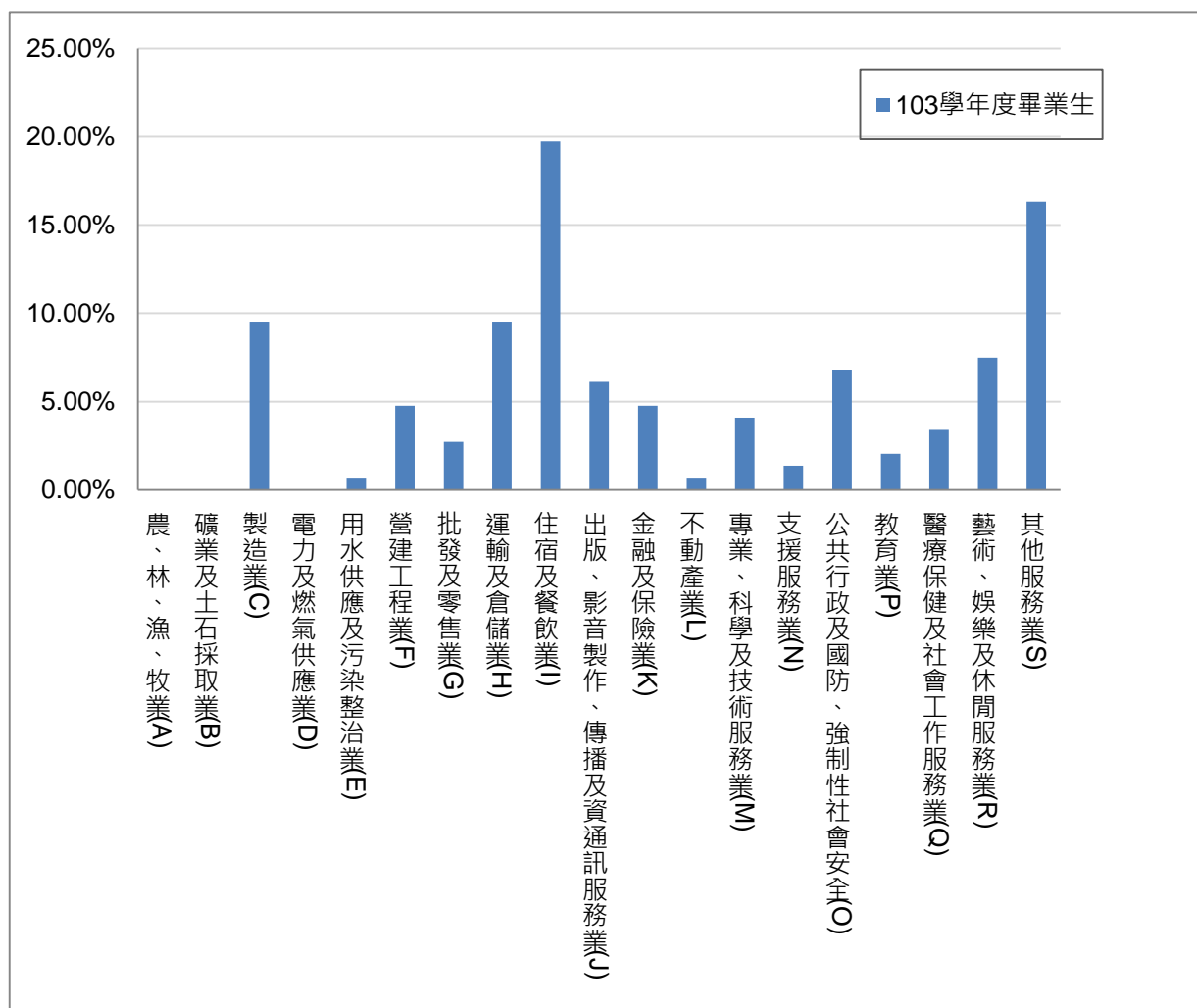


圖 8 產業分布長條圖 (103 學年度)

4. 校友工作職位

調查校友工作之職位，有八成回答「一般職員」，請參考表 11 與圖 9。

表 11 校友工作職位 (103 學年度)

畢業學年度	一般職員	主管職
103 學年度	80.95%	19.05%

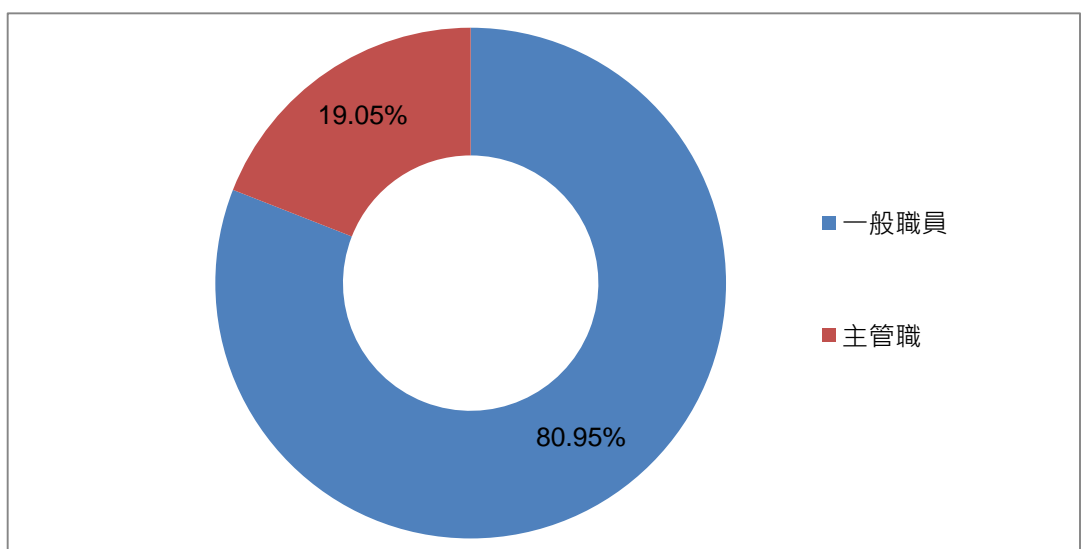


圖 9 校友工作職位環圈圖 (103 學年度)

進一步詢問擔任主管職之校友管理人數為何，以管理「1-5 人」比例最高，佔 60.71%，次高為「6-10 人」及「11 人-15 人」，皆佔 14.29%，詳細數據請參考表 12 與圖 10。

表 12 校友管理人數 (103 學年度)

畢業學年度	1-5 人	6-10 人	11 人-15 人	16-20 人	21-25 人
103 學年度	60.71%	14.29%	14.29%	3.57%	7.14%

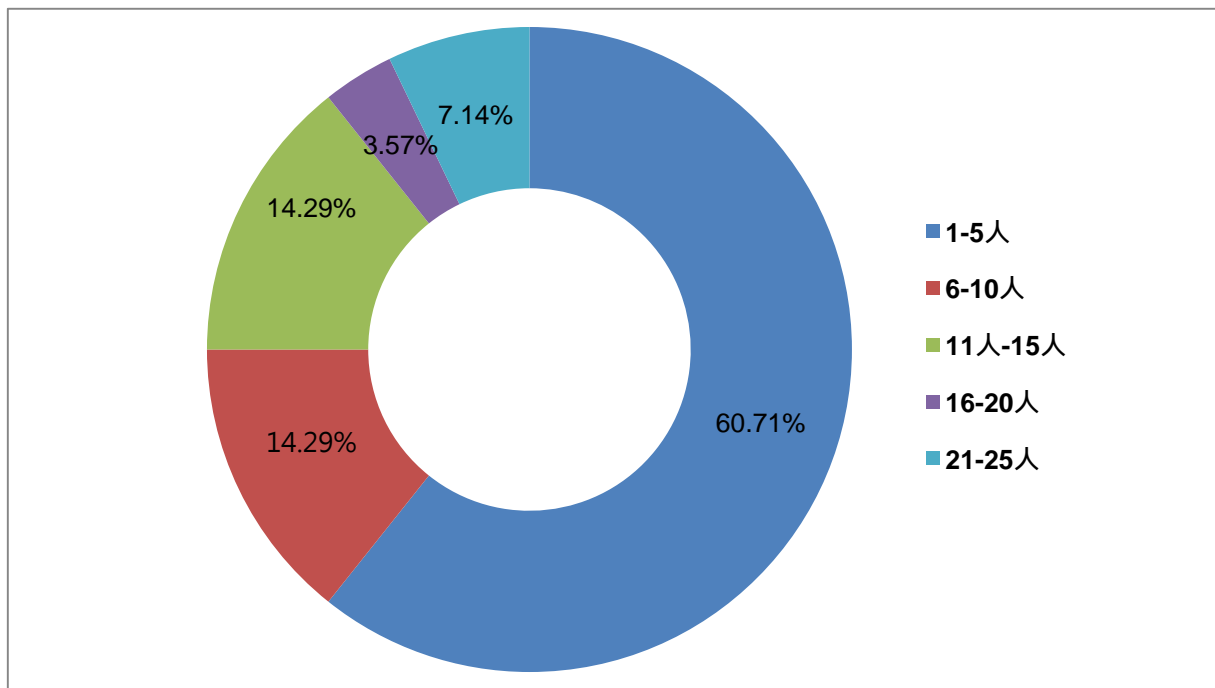


圖 10 校友管理人數環圈圖 (103 學年度)

5. 校友服務部門別

調查校友服務部門別，回答比例最高者為「生產/製造部門」，次高為「行政部門」及「業務部門」，請參考表 13 與圖 11。

表 13 服務部門別 (103 學年度)

部門名稱	畢業學年度	103 學年度畢業生	
		樣本數	百分比
教育訓練部門		5	3.40%
行政部門		12	8.16%
業務部門		12	8.16%
企劃/行銷部門		5	3.40%
研發/開發部門		3	2.04%
設計部門		9	6.12%
人力資源/培訓部門		4	2.72%
生產/製造部門		19	12.93%
工程部門		9	6.12%
營業(運)部門		8	5.44%
品保部門		0	0.00%
物流部門		8	5.44%
市場調查部門		0	0.00%
公關部門		0	0.00%
財務/會計部門		2	1.36%
採購部門		0	0.00%
統計部門		0	0.00%
法務部門		0	0.00%
資訊部門		4	2.72%
客服部門		11	7.48%
稽核部門		1	0.68%
其他部門		35	23.81%
總和		147	100.00%

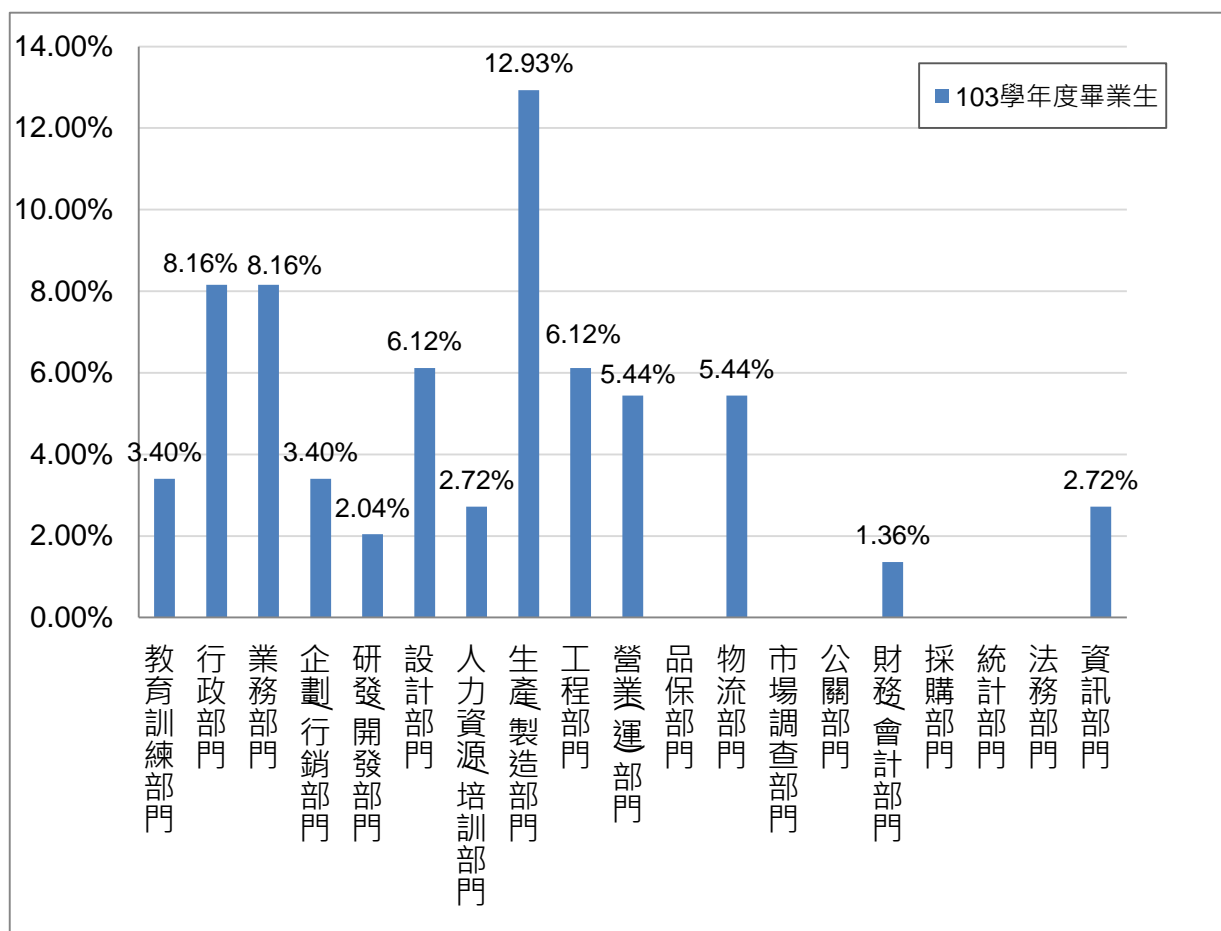


圖 11 服務部門別長條圖 (103 學年度)

6. 目前工作月薪

調查畢業校友現在這一份工作月薪範圍，發現分佈在新臺幣 31,001 元至 34,000 元為最多數，佔整體的 19.05%，詳細數據請參考表 14 與圖 12。

表 14 目前工作月薪 (103 學年度)

工作月薪範圍	103 學年度畢業生	
	樣本數	百分比
約新臺幣 22,000 元 以下	2	1.36%
約新臺幣 22,001 元至 25,000 元	9	6.12%
約新臺幣 25,001 元至 28,000 元	12	8.16%
約新臺幣 28,001 元至 31,000 元	20	13.61%
約新臺幣 31,001 元至 34,000 元	28	19.05%
約新臺幣 34,001 元至 37,000 元	16	10.88%
約新臺幣 37,001 元至 40,000 元	15	10.20%

工作月薪範圍	103 學年度畢業生	
	樣本數	百分比
約新臺幣 40,001 元至 43,000 元	9	6.12%
約新臺幣 43,001 元至 46,000 元	7	4.76%
約新臺幣 46,001 元至 49,000 元	8	5.44%
約新臺幣 49,001 元至 52,000 元	5	3.40%
約新臺幣 52,001 元至 55,000 元	0	0.00%
約新臺幣 55,001 元至 60,000 元	1	0.68%
約新臺幣 60,001 元至 65,000 元	3	2.04%
約新臺幣 65,001 元至 70,000 元	3	2.04%
約新臺幣 70,001 元以上	9	6.12%
總和	147	100.00%

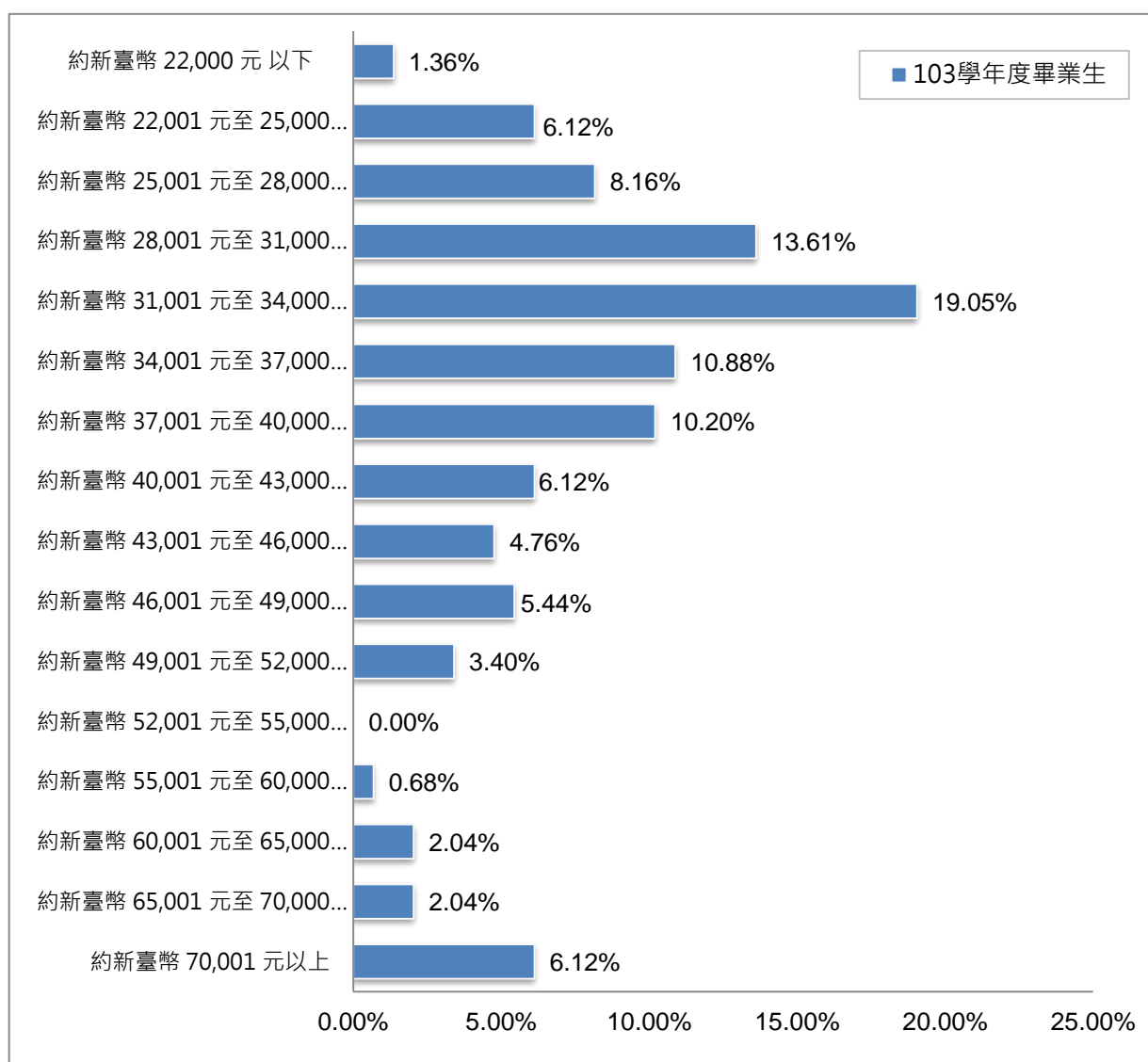


圖 12 目前工作月薪長條圖 (103 學年度)

7.系所、學位學程專業訓練課程對工作的幫助程度

調查校友畢業系所、學位學程專業訓練課程對工作的幫助程度，以「普通」最多，佔 38.10%；其次為「有幫助」，佔 27.21%，詳細資料請參考表 15 與圖 13。

表 15 系所、學位學程專業訓練課程對工作的幫助程度(103 學年度)

畢業學年度	非常沒幫助	沒幫助	普通	有幫助	非常有幫助
103 學年度	10.88%	11.56%	38.10%	27.21%	12.24%

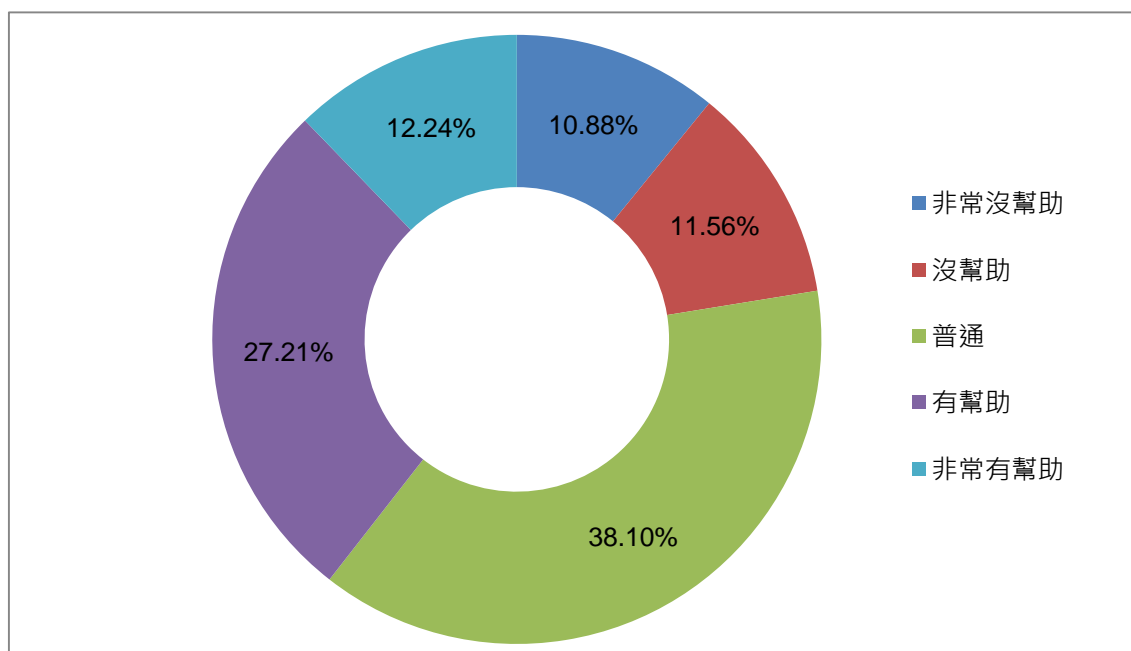


圖 13 系所、學位學程專業訓練課程對工作的幫助程度環圈圖 (103 學年度)

8. 專業能力與工作要求之相符程度

調查校友之工作能力與要求相符程度，回答「尚可」、「符合」、「非常符合」者，加總占全體八成(80.27%)，請參考表 16 與圖 14。

表 16 工作能力與要求相符程度 (103 學年度)

畢業學年度	非常不符合	不符合	尚可	符合	非常符合
103 學年度	8.16%	11.56%	23.81%	33.33%	23.13%

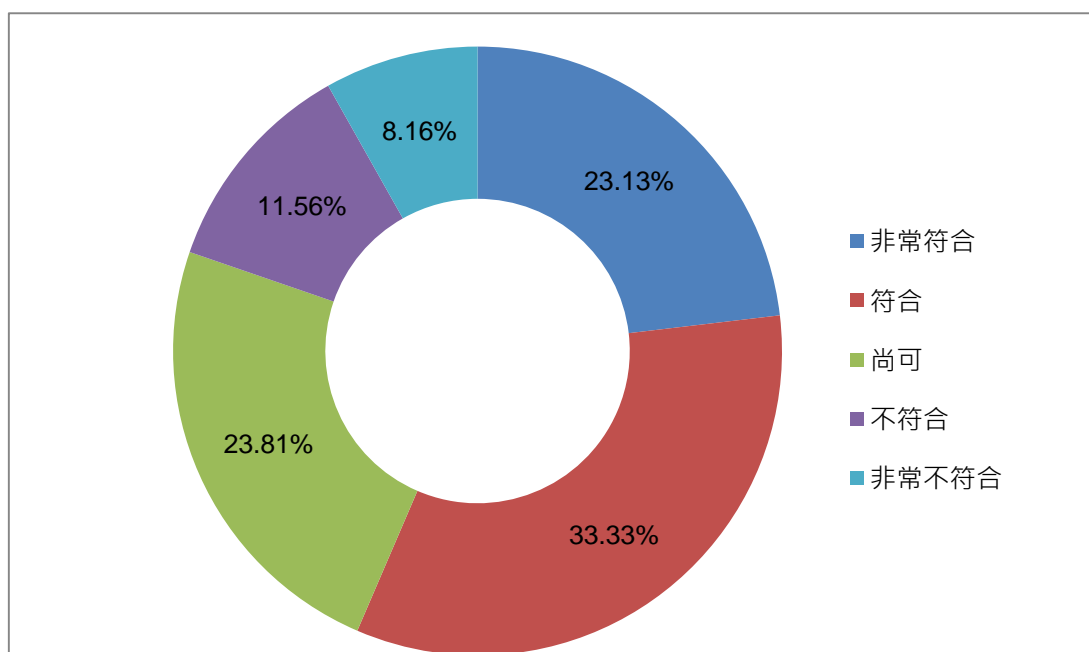


圖 14 工作能力與要求相符程度環圈圖 (103 學年度)

9. 對目前工作的滿意度

調查校友對目前工作的滿意程度，回答「滿意」與「非常滿意」者占六成以上，而回答「不滿意」與「非常不滿意」者僅占全體 4.76%，顯見多數校友對目前這份工作感到滿意，請參考表 17 與圖 15。

表 17 目前工作滿意度 (103 學年度)

畢業學年度	非常不滿意	不滿意	普通	滿意	非常滿意
103 學年度	0.68%	4.08%	30.61%	46.94%	17.69%

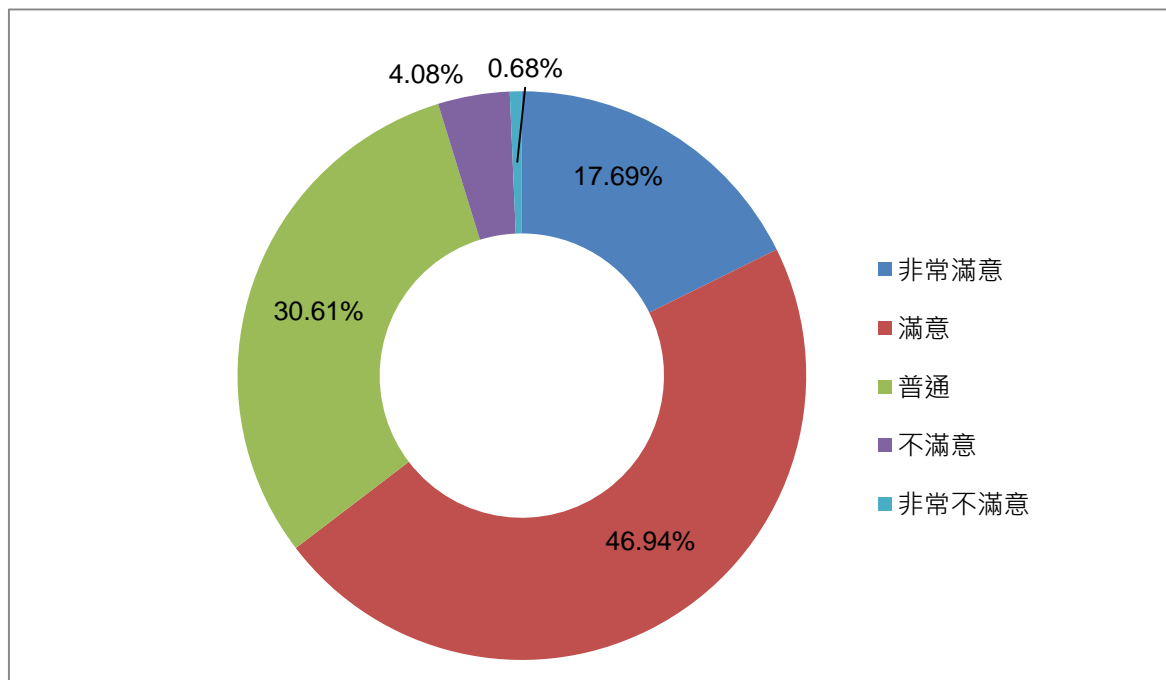


圖 15 目前工作滿意度環圈圖 (103 學年度)

10. 兼職者每週工作時數

調查兼職工作之校友每週工作時數，回答「8 小時以下」為最多，請參考表 18 與圖 16。

表 18 兼職者每週工作平均時數環圈圖 (103 學年度)

畢業學年度	8小時以下	9-16小時	17-24小時	25-32小時	33-40小時	41~48小時	49小時以上
103學年度	40.00%	20.00%	20.00%	0.00%	20.00%	0.00%	0.00%

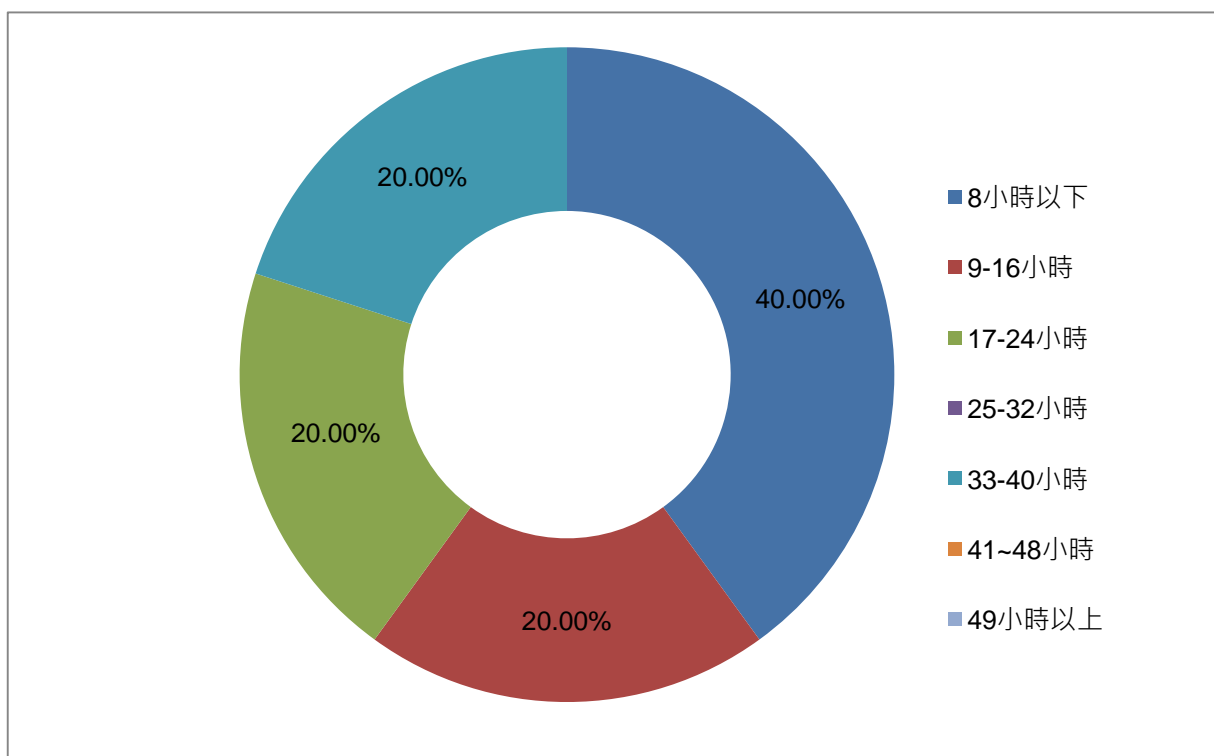


圖 16 兼職者每週工作平均時數環圈圖 (103 學年度)

(四) 待業原因與待業時間

調查校友待業原因，詳情請參考表 19 與圖 17。

表 19 待業原因 (103 學年度)

畢業學年度 待業原因	103 學年度	
	樣本數	百分比
沒有工作機會	2	100.00%
薪水不滿意	0	0.00%
公司財務或制度不穩健	0	0.00%
工作地點不適合	0	0.00%
與所學不符	0	0.00%
不符合家人的期望	0	0.00%
工作內容不滿意	0	0.00%
其他	0	0.00%
總和	2	100.00%

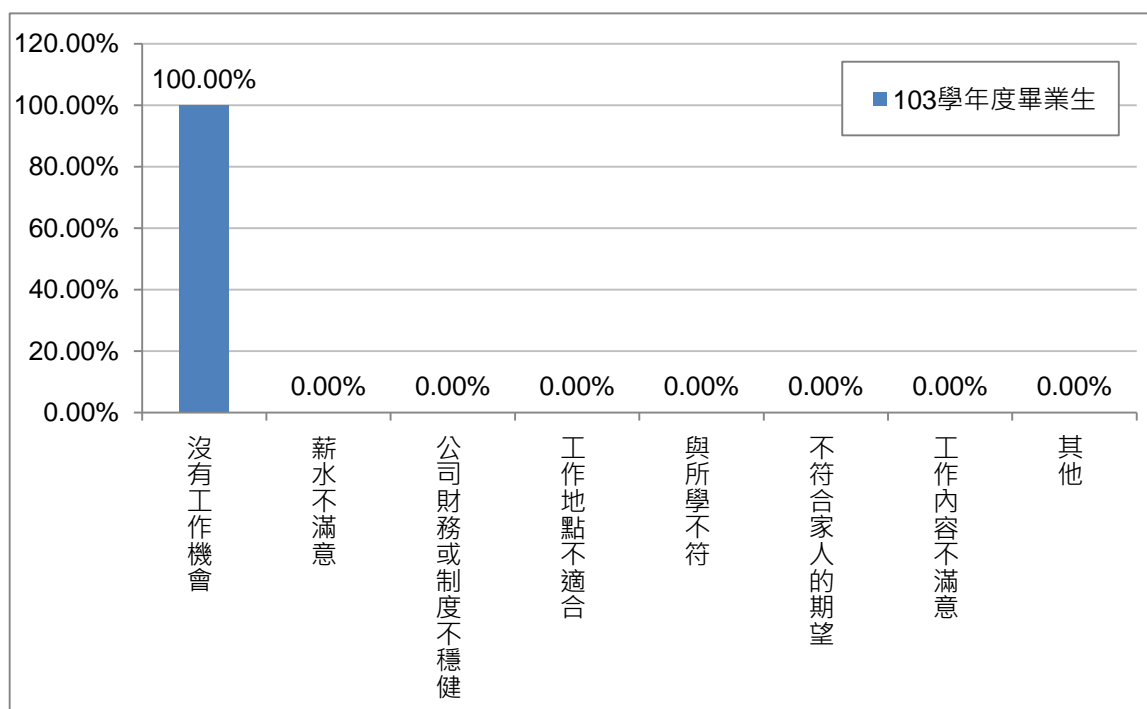


圖 17 待業原因長條圖 (103 學年度)

而調查目前待業時間的部分，詳細數據請參考表 20 與圖 18。

表 20 待業時間 (103 學年度)

畢業學年度 待業時間	103 學年度	
	樣本數	百分比
約 1 個月以內	0	0.00%
約 1 個月以上至 2 個月內	0	0.00%
約 2 個月以上至 3 個月內	0	0.00%
約 3 個月以上至 4 個月內	1	50.00%
約 4 個月以上至 6 個月內	0	0.00%
約 6 個月以上	1	50.00%
總和	2	100.00%

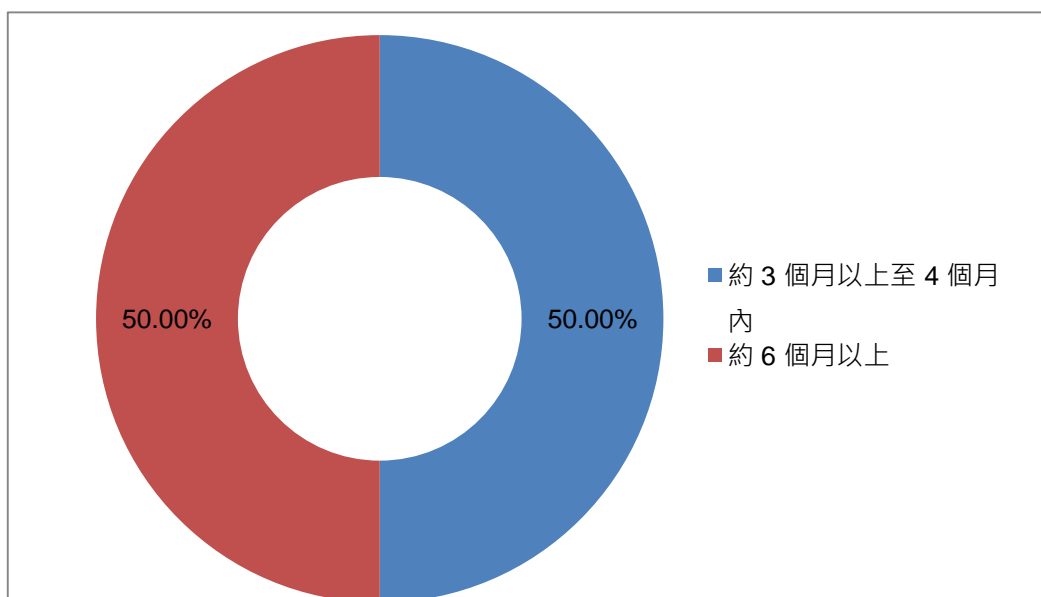


圖 18 待業時間環圈圖 (103 學年度)

(五) 學習與職涯發展活動參與經驗分析

1. 在學期間學習經驗對工作之幫助性

調查校友在學期間對工作有幫助之學習經驗，回答「專業知識、知能傳授」為最多，達 61.22%；其次依序為「建立同學及老師人脈」、「校外業界實習」，詳細請參考表 21 與圖 19。

表 21 對工作有幫助之學習經驗 (103 學年度)

畢業學年度 有幫助學習經驗	103 學年度	
	樣本數	百分比
專業知識、知能傳授	90	61.22%
建立同學及老師人脈	77	52.38%
校外業界實習	45	30.61%
校內實務課程	31	21.09%
社團活動	19	12.93%
語言學習	13	8.84%
其他訓練	7	4.76%
參與國際交流活動	5	3.40%
擔任研究或教學助理	5	3.40%
志工服務、服務學習	4	2.72%

註：此為複選題，故總和超過 100%

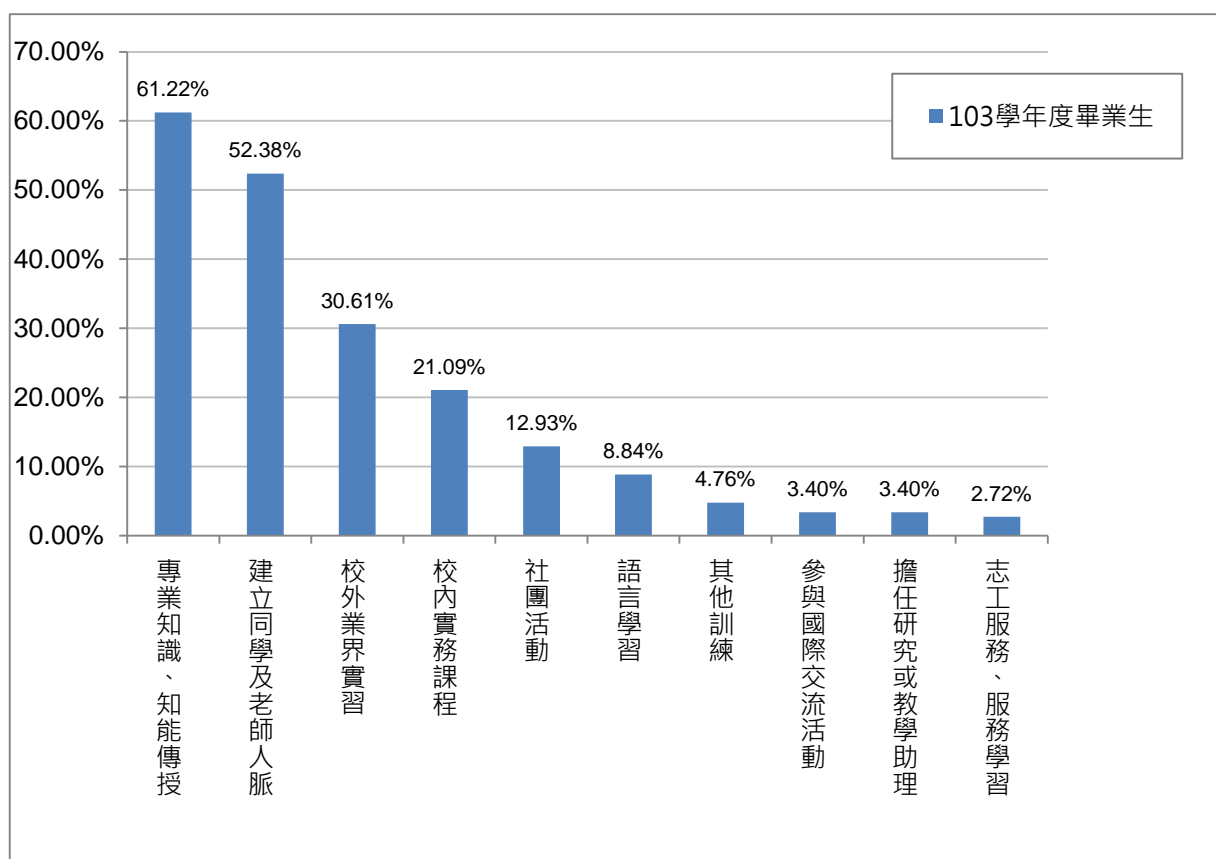


圖 19 對工作有幫助之學習經驗長條圖 (103 學年度)

2.需要加強培養的能力

詢問校友畢業到現在的經驗，認為學校最應該幫學弟妹加強之能力，回答「問題解決能力」者為最多(50.00%)，其次為「溝通表達能力」(46.88%)，請參考表 22 與圖 20

表 22 需要加強培養的能力 (103 學年度)

畢業學年度 能力項目	103 學年度	
	次數	百分比
溝通表達能力	75	46.88%
持續學習能力	36	22.50%
人際互動能力	46	28.75%
團隊合作能力	48	30.00%
問題解決能力	80	50.00%
創新能力	19	11.88%
工作紀律、責任感及時間管理能力	56	35.00%
資訊科技應用能力	13	8.13%
外語能力	47	29.38%

畢業學年度 能力項目	103 學年度	
	次數	百分比
跨領域整合能力	3	1.88%
領導能力	9	5.63%
其他	2	1.25%

註：此為複選題，故總和超過 100%

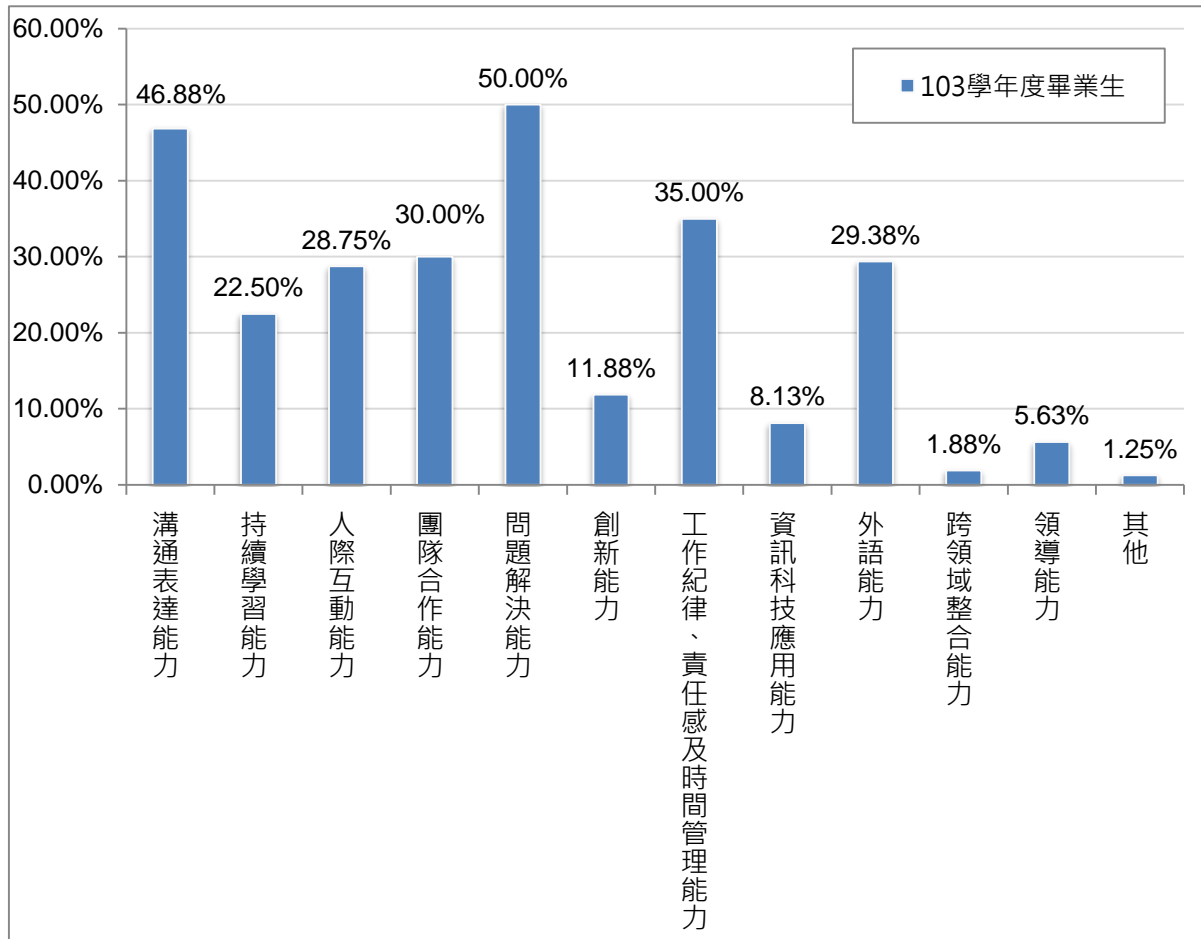


圖 20 需要加強培養的能力長條圖 (103 學年度)

3. 最有幫助的能力

詢問校友畢業到現在的經驗，認為學校對哪些能力的培養最有幫助，回答「人際互動能力」略多於回答「團隊合作能力」，請參考表 23 與圖 21。

表 23 最有幫助的能力(103 學年度)

畢業學年度 能力項目	103 學年度	
	次數	百分比
溝通表達能力	50	31.25%
持續學習能力	37	23.13%
人際互動能力	66	41.25%
團隊合作能力	62	38.75%
問題解決能力	44	27.50%
創新能力	13	8.13%
工作紀律、責任感及時間管理能力	47	29.38%
資訊科技應用能力	13	8.13%
外語能力	7	4.38%
跨領域整合能力	0	0.00%
領導能力	9	5.63%
其他	3	1.88%

註：此為複選題，故總和超過 100%

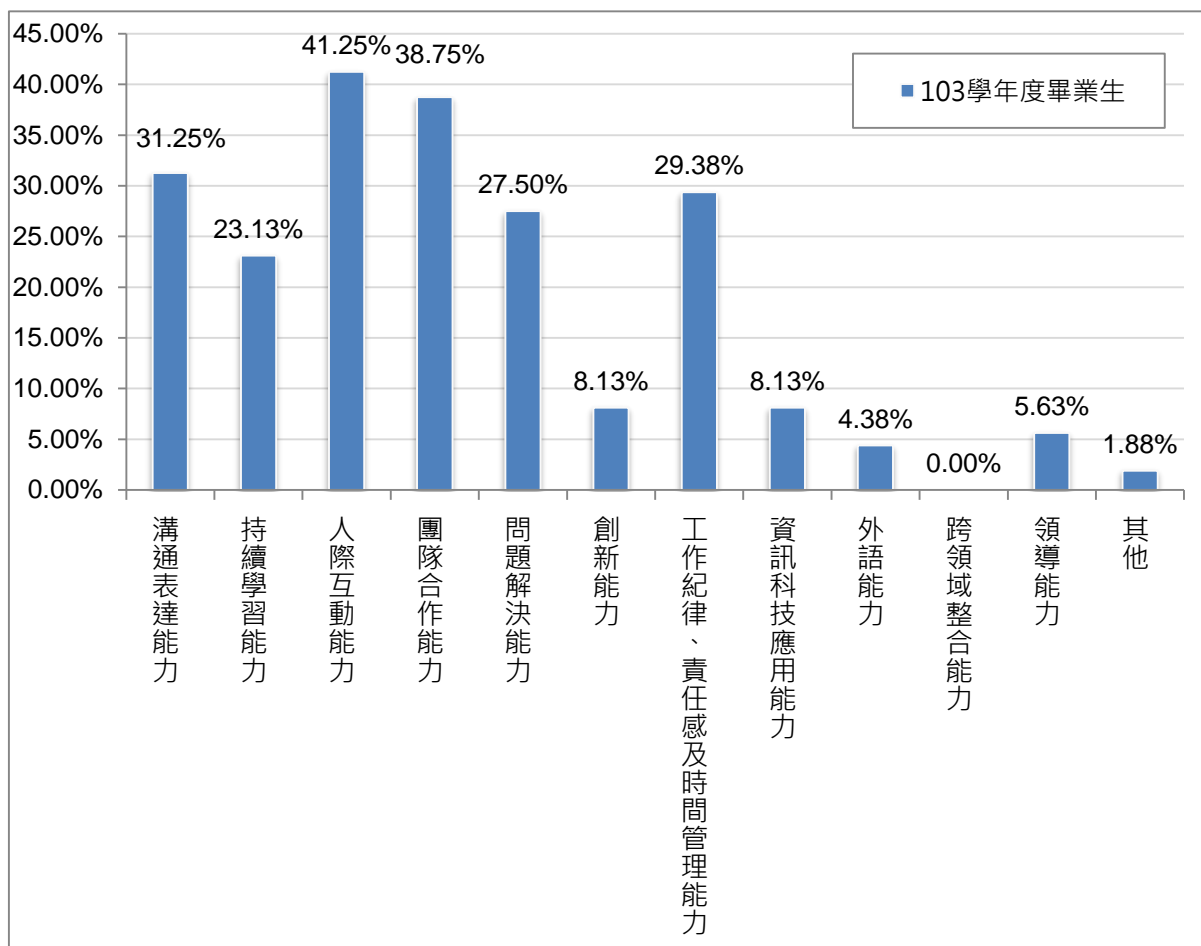


圖 21 最有幫助的能力環圈圖 (103 學年度)

4.未來進修選擇

調查校友未來最想進修的學門為何，以「設計學門」為最多，佔 12.50%，其次為「人文學門」、「社會及行為科學學門」及「工程學門」，各佔 8.75%，請參考表 24 與圖 22。

表 24 未來進修選擇(103 學年度)

學門名稱	103 學年度	
	次數	百分比
教育學門	6	3.75%
藝術學門	11	6.88%
人文學門	14	8.75%
設計學門	20	12.50%
社會及行為科學學門	14	8.75%
傳播學門	7	4.38%
商業及管理學門	9	5.63%

畢業學年度 學門名稱	103 學年度	
	次數	百分比
法律學門	3	1.88%
生命科學學門	0	0.00%
自然科學學門	1	0.63%
數學及統計學門	0	0.00%
電算機學門	7	4.38%
工程學門	14	8.75%
建築及都市規劃學門	5	3.13%
農業科學學門	4	2.50%
獸醫學門	4	2.50%
醫藥衛生學門	5	3.13%
社會服務學門	4	2.50%
民生學門	9	5.63%
運輸服務學門	6	3.75%
環境保護學門	2	1.25%
軍警國防安全學門	2	1.25%
其他學門	3	1.88%
沒有進修需求	10	6.25%
總和	160	100.00%

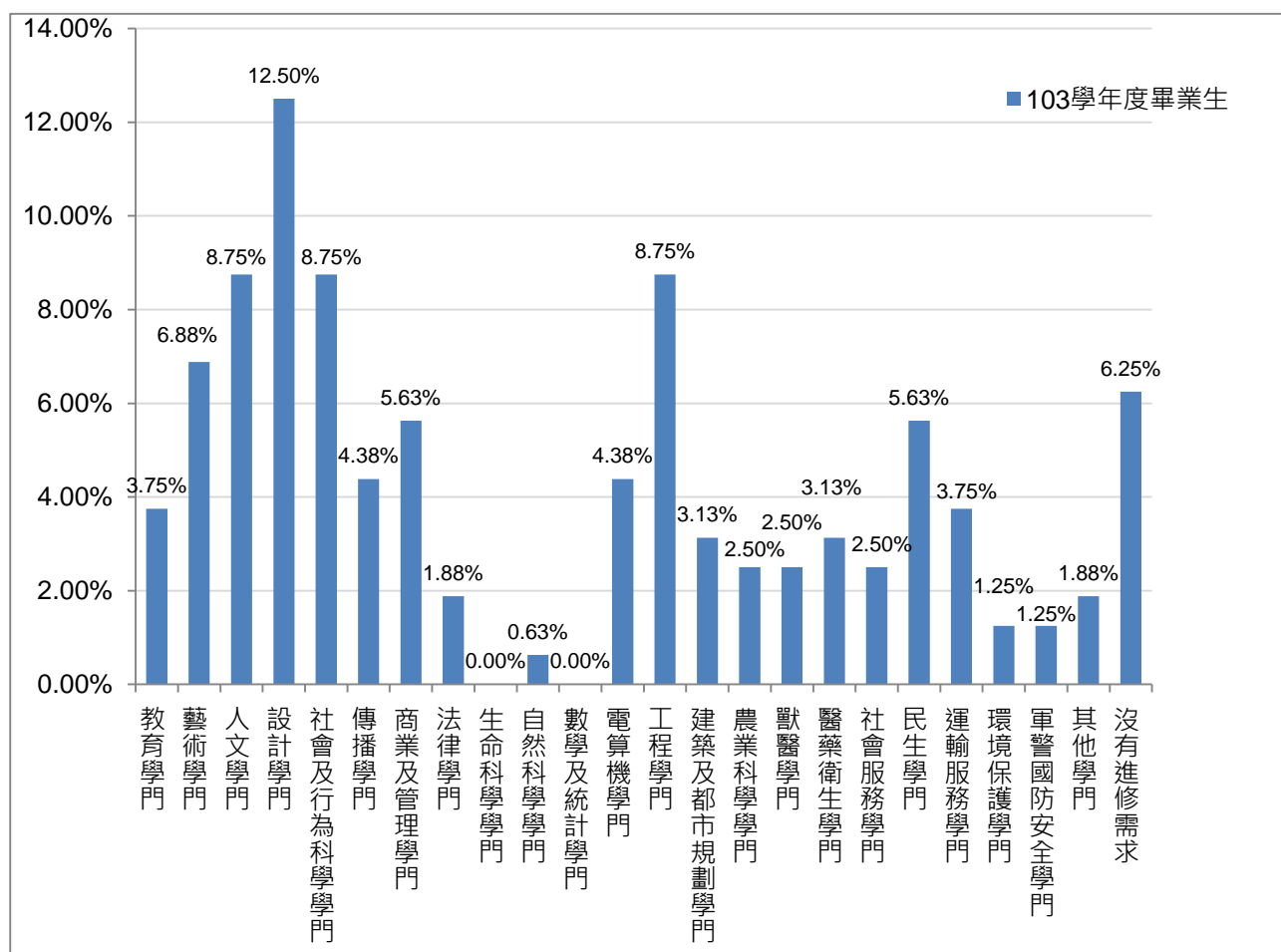


圖 22 未來進修選擇環圈圖 (103 學年度)

(六)對科系整體滿意度與推薦意願

1. 對科系之整體滿意度

詢問校友對科系整體滿意度，以回答「滿意 (4 分)」最多，平均分達 3.54 分，請參考表

25 與圖 23。

表 25 校友對科系整體滿意度 (103 學年度)

整體滿意度	對科系滿意度
非常不滿意 (1 分)	3.75%
不滿意 (2 分)	5.63%
普通 (3 分)	36.25%
滿意 (4 分)	41.88%
非常滿意 (5 分)	12.50%
平均分：3.54 分	

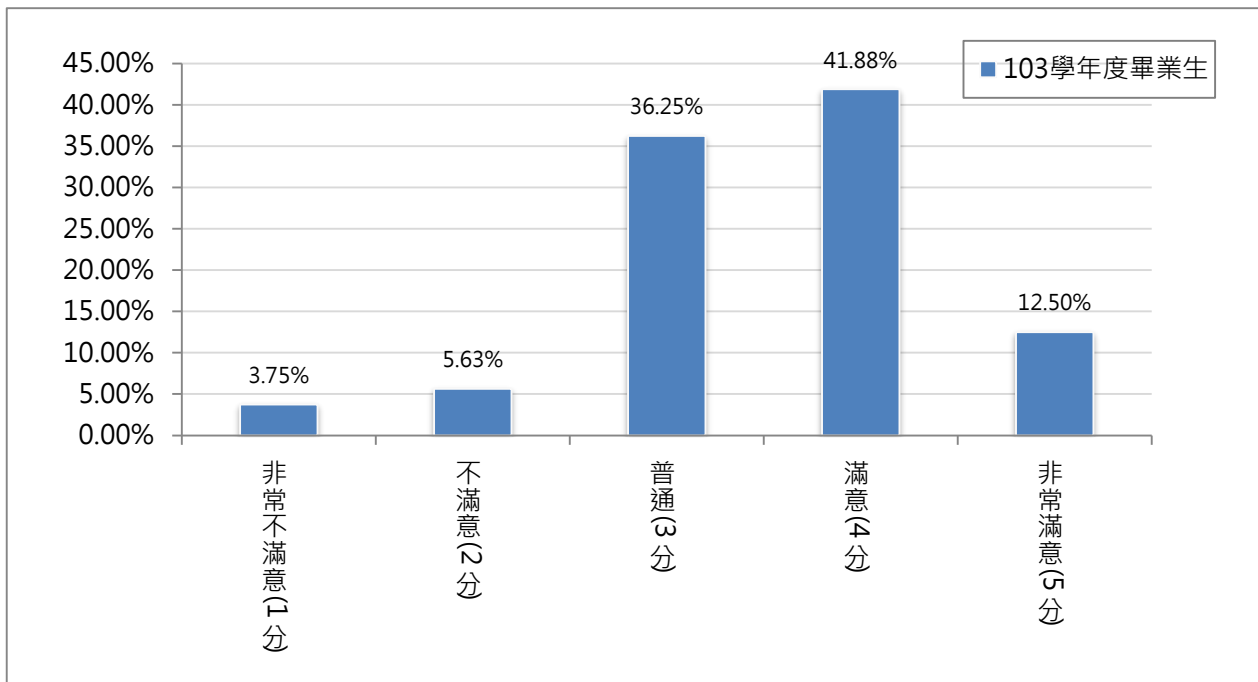


圖 23 校友對科系整體滿意度長條圖 (103 學年度)

2. 是否推薦他人就讀台北海大

詢問校友是否推薦他人就讀台北海洋科技大學，回答「可能會」為最多，占五成以上，

請參考表 26 與圖 24

表 26 是否推薦學弟妹就讀北海 (103 學年度)

畢業學年度 是否推薦	103 學年度	
	樣本數	百分比
一定會	19	11.88%
可能會	84	52.50%
絕對不會	12	7.50%
不清楚	45	28.13%
總和	160	100.00%

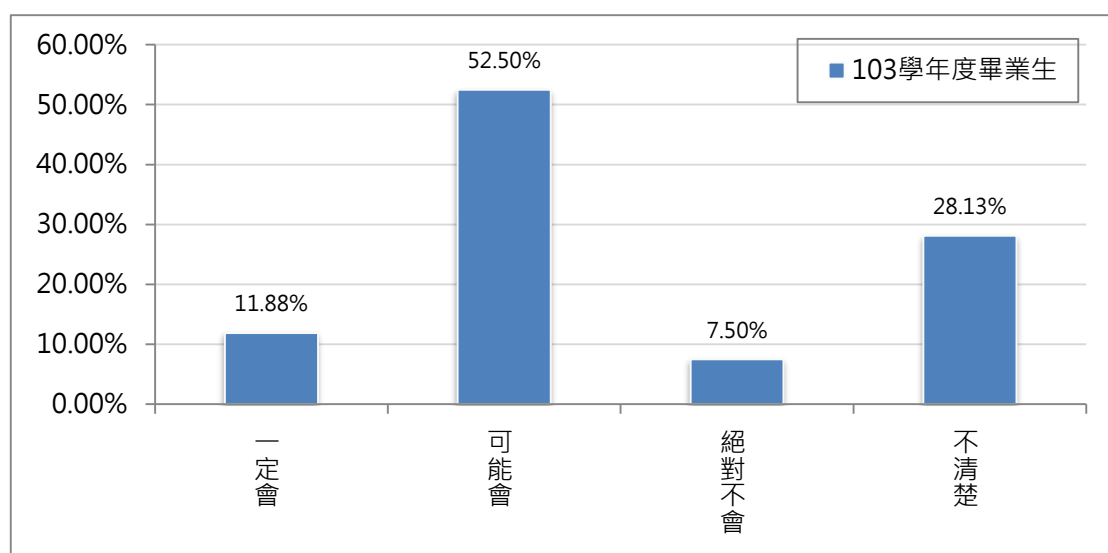


圖 24 是否推薦學弟妹就讀北海 (103 學年度)

(七)科系分析

1. 各科系畢業生目前生涯狀態

調查各科系畢業生之生涯狀態，「全職工作中」為全部科系畢業生之主要狀態，其中比例 100.00% 的有「食品科技與行銷系」、「旅運經營管理系(科)」、「時尚造型設計管理系(科)」、「遊輪休閒事業管理」，請參考表 27。

表 27 各科系畢業生目前生涯狀態(103 學年度)

科系	生涯狀態	樣本數	全職工作	家管/料理家務者	部份工時	目前非就業中
多媒體與遊戲發展科學系(科)		14	92.86%	0.00%	0.00%	7.14%
食品科技與行銷系		4	100.00%	0.00%	0.00%	0.00%
旅運經營管理系(科)		6	100.00%	0.00%	0.00%	0.00%
時尚造型設計管理系(科)		5	100.00%	0.00%	0.00%	0.00%
海空物流與行銷系		8	87.50%	0.00%	0.00%	12.50%
海洋休閒觀光系(科)		24	91.67%	0.00%	0.00%	0.00%
海洋運動休閒系(科)		11	81.82%	0.00%	0.00%	18.18%
航海系(科)		8	87.50%	0.00%	0.00%	12.50%
視覺傳達設計系		7	71.43%	14.29%	0.00%	14.29%
經營管理系(科)		5	80.00%	0.00%	0.00%	0.00%

生涯狀態 科系	樣本數	全職工作	家管/料理家務者	部份工時	目前非就業中
遊輪休閒事業管理	3	100.00%	0.00%	0.00%	0.00%
電腦與通訊工程系(科)	12	83.33%	0.00%	0.00%	16.67%
數位遊戲與動畫設計系(科)	7	85.71%	0.00%	0.00%	0.00%
輪機工程系(科)	13	92.31%	0.00%	0.00%	7.69%
餐飲管理系(科)	33	87.88%	6.06%	0.00%	3.03%

2. 各科系畢業生畢業生專業能力與工作要求相符程度

調查各科系畢業生專業能力與工作要求相符程度，平均分前三高為「遊輪休閒事業管理」、「航海系(科)」及「輪機工程系(科)」，「餐飲管理系(科)」，平均分數分別為 4.33、4.00、3.77，請參考表 28。

表 28 各科系畢業生專業能力與工作要求相符程度(103 學年度)

相符程度 科系	樣本數	非常不符合	不符合	尚可	符合	非常符合	平均分
多媒體與遊戲發展科學系(科)	14	15.38%	15.38%	15.38%	38.46%	15.38%	3.23
食品科技與行銷系	4	0.00%	25.00%	50.00%	25.00%	0.00%	3.00
旅運經營管理系(科)	6	16.67%	33.33%	16.67%	33.33%	0.00%	2.67
時尚造型設計管理系(科)	5	20.00%	40.00%	0.00%	0.00%	40.00%	3.00
海空物流與行銷系	8	14.29%	0.00%	14.29%	71.43%	0.00%	3.43
海洋休閒觀光系(科)	24	12.50%	4.17%	37.50%	29.17%	16.67%	3.33
海洋運動休閒系(科)	11	0.00%	33.33%	11.11%	33.33%	22.22%	3.44
航海系(科)	8	0.00%	14.29%	14.29%	28.57%	42.86%	4.00
視覺傳達設計系	7	20.00%	0.00%	20.00%	60.00%	0.00%	3.20
經營管理系(科)	5	20.00%	0.00%	20.00%	60.00%	0.00%	3.20
遊輪休閒事業管理	3	0.00%	0.00%	33.33%	0.00%	66.67%	4.33
電腦與通訊工程系(科)	12	10.00%	0.00%	30.00%	10.00%	50.00%	3.90
數位遊戲與動畫設計系(科)	7	0.00%	14.29%	42.86%	28.57%	14.29%	3.43
輪機工程系(科)	13	0.00%	8.33%	8.33%	58.33%	25.00%	4.00
餐飲管理系(科)	33	3.33%	10.00%	26.67%	26.67%	33.33%	3.77

註：平均分為計算能力相符程度之平均得分，非常符合為 5 分，符合為 4 分，尚可為 3 分，不符合為 2 分，非常不符合為 1 分

3. 各科系畢業生工作滿意度

調查各科系畢業生工作滿意度，平均分前三高為「遊輪休閒事業管理」、「時尚造型設計管理系(科)」、「旅運經營管理系(科)」，平均分數分別為 4.67、4.40、4.00，請參考表 29。

表 29 各科系畢業生工作滿意度(103 學年度)

滿意程度 科系	樣本數	非常不滿意	不滿意	普通	滿意	非常滿意	平均分
多媒體與遊戲發展科學系(科)	14	0.00%	15.38%	30.77%	30.77%	23.08%	3.62
食品科技與行銷系	4	0.00%	25.00%	0.00%	50.00%	25.00%	3.75
旅運經營管理系(科)	6	0.00%	0.00%	16.67%	66.67%	16.67%	4.00
時尚造型設計管理系(科)	5	0.00%	0.00%	0.00%	60.00%	40.00%	4.40
海空物流與行銷系	8	0.00%	0.00%	42.86%	42.86%	14.29%	3.71
海洋休閒觀光系(科)	24	0.00%	0.00%	41.67%	45.83%	12.50%	3.71
海洋運動休閒系(科)	11	0.00%	11.11%	44.44%	11.11%	33.33%	3.67
航海系(科)	8	0.00%	0.00%	42.86%	42.86%	14.29%	3.71
視覺傳達設計系	7	0.00%	0.00%	60.00%	20.00%	20.00%	3.60
經營管理系(科)	5	0.00%	0.00%	40.00%	40.00%	20.00%	3.80
遊輪休閒事業管理	3	0.00%	0.00%	0.00%	33.33%	66.67%	4.67
電腦與通訊工程系(科)	12	10.00%	0.00%	20.00%	40.00%	30.00%	3.80
數位遊戲與動畫設計系(科)	7	0.00%	14.29%	14.29%	71.43%	0.00%	3.57
輪機工程系(科)	13	0.00%	0.00%	33.33%	50.00%	16.67%	3.83
餐飲管理系(科)	33	0.00%	3.33%	26.67%	63.33%	6.67%	3.73

註：平均分為計算工作滿意程度之平均得分，非常滿意為 5 分，滿意為 4 分，普通為 3 分，不滿意為 2 分，非常不滿意為 1 分

4. 各科系畢業生所學之專業訓練課程對目前工作的幫助程度

調查各科系畢業生工作內容與就讀科系之專業訓練課程相符程度，平均分前三高為「輪機工程系(科)」、「餐飲管理系(科)」、「航海系(科)」，平均分數分別為 3.67、3.63、3.43，請參考表 30。

表 30 各科系畢業生所學之專業訓練課程對目前工作的幫助程度(103 學年度)

幫助程度 科系	樣本數	非常沒幫助	沒幫助	普通	有幫助	非常有幫助	平均分
多媒體與遊戲發展科學系(科)	14	23.08%	7.69%	46.15%	23.08%	0.00%	2.69
食品科技與行銷系	4	0.00%	25.00%	50.00%	25.00%	0.00%	3.00
旅運經營管理系(科)	6	16.67%	16.67%	50.00%	16.67%	0.00%	2.67
時尚造型設計管理系(科)	5	20.00%	0.00%	40.00%	40.00%	0.00%	3.00
海空物流與行銷系	8	14.29%	14.29%	28.57%	14.29%	28.57%	3.29
海洋休閒觀光系(科)	24	12.50%	16.67%	37.50%	29.17%	4.17%	2.96
海洋運動休閒系(科)	11	11.11%	22.22%	33.33%	11.11%	22.22%	3.11
航海系(科)	8	14.29%	0.00%	42.86%	14.29%	28.57%	3.43
視覺傳達設計系	7	0.00%	40.00%	20.00%	40.00%	0.00%	3.00
經營管理系(科)	5	0.00%	20.00%	40.00%	40.00%	0.00%	3.20
遊輪休閒事業管理	3	0.00%	33.33%	33.33%	0.00%	33.33%	3.33
電腦與通訊工程系(科)	12	10.00%	0.00%	70.00%	10.00%	10.00%	3.10
數位遊戲與動畫設計系(科)	7	14.29%	14.29%	57.14%	14.29%	0.00%	2.71
輪機工程系(科)	13	8.33%	8.33%	16.67%	41.67%	25.00%	3.67
餐飲管理系(科)	33	6.67%	3.33%	30.00%	40.00%	20.00%	3.63

註：平均分為計算學用相關程度之平均得分，非常有幫助為 5 分，有幫助為 4 分，普通為 3 分，沒幫助為 2 分，非常沒幫助為 1 分

5. 各科系畢業生對科系的整體滿意度

調查各科系畢業生對科系的整體滿意度，平均分前三高為「食品科技與行銷系」、「輪機工程系(科)」、「海洋運動休閒系(科)」，平均分數分別為 4.00、3.92、3.91，請參考表 31。

表 31 各科系畢業生對科系的整體滿意度(103 學年度)

滿意程度 科系	樣本數	非常不滿意	不滿意	普通	滿意	非常滿意	平均分
多媒體與遊戲發展科學系(科)	14	14.29%	28.57%	35.71%	21.43%	0.00%	2.64
食品科技與行銷系	4	0.00%	0.00%	0.00%	100.00%	0.00%	4.00
旅運經營管理系(科)	6	0.00%	0.00%	83.33%	0.00%	16.67%	3.33
時尚造型設計管理系(科)	5	20.00%	0.00%	20.00%	40.00%	20.00%	3.40
海空物流與行銷系	8	0.00%	12.50%	12.50%	62.50%	12.50%	3.75
海洋休閒觀光系(科)	24	0.00%	4.17%	29.17%	54.17%	12.50%	3.75
海洋運動休閒系(科)	11	0.00%	0.00%	27.27%	54.55%	18.18%	3.91
航海系(科)	8	12.50%	0.00%	37.50%	37.50%	12.50%	3.38

滿意程度 科系	樣本數	非常不滿意	不滿意	普通	滿意	非常滿意	平均分
視覺傳達設計系	7	0.00%	14.29%	28.57%	42.86%	14.29%	3.57
經營管理系(科)	5	0.00%	0.00%	80.00%	20.00%	0.00%	3.20
遊輪休閒事業管理	3	0.00%	0.00%	66.67%	0.00%	33.33%	3.67
電腦與通訊工程系(科)	12	0.00%	8.33%	66.67%	16.67%	8.33%	3.25
數位遊戲與動畫設計系(科)	7	28.57%	0.00%	42.86%	28.57%	0.00%	2.71
輪機工程系(科)	13	0.00%	0.00%	23.08%	61.54%	15.38%	3.92
餐飲管理系(科)	33	0.00%	3.03%	33.33%	45.45%	18.18%	3.79

註：平均分為計算科系整體滿意度之平均得分，非常滿意為 5 分，滿意為 4 分，普通為 3 分，不滿意為 2 分，非常不滿意為 1 分

6. 科系分析之相關係數矩陣

在調查各科系在學用相關程度(Q：您原先就讀系、所、或學位學程的專業訓練課程，對於您目前工作的幫助程度為何？)、能力相符程度(Q：您目前所具備的專業能力與工作所要求的相符程度為何？)、對工作的滿意程度以及對科系整體滿意程度後，發現彼此間呈現正相關的關係，科系分析之相關係數矩陣數據如表 32：

表 32 科系分析相關係數矩陣

	能力相符程度	工作滿意程度	學用相關程度	科系滿意程度
能力相符程度	1	0.20	0.53	0.25
工作滿意程度	0.20	1	0.25	0.23
學用相關程度	0.53	0.25	1	0.54
科系滿意程度	0.25	0.23	0.54	1

這四者之間的關連，可以採用「個人工作適配 (person-job fit) 」的概念來深入探討和理解。在心理學領域中發現個人工作適配對於員工的態度和績效等變項有顯著的影響力。

個人工作適配可以理解成個人和工作的契合程度，其中包含知識能力與工作的契合、個人興趣和工作的契合等等。契合程度越高，滿意度就會越高，兩者有正向關係。學用相關程度和能力相符程度，都是關於能力層面的評估，學用相關程度指的是在科系中所學能運用於工作的程度、能力相符程度指的是專業能力能運用於工作的程度，若科系培養的能力是可以

運用於工作中的專業能力，那麼兩者的相關就會較高，由數據(相關係數達 0.53)顯示，台北海洋科技大學各科系培養的能力，是可以運用於工作中的專業能力。

學用相關程度和能力相符程度，皆在評估能力層面，學用相關程度指的是在科系中所學是否能運用於工作的程度、能力相符程度則指的是專業能力運用於工作的程度，若科系培養的能力是可以運用於工作中的專業能力，那麼兩者的相關就會較高，數據顯示兩者的相關係數為 0.54，屬於中度相關 (Moderately correlated)，表示台北海洋科技大學各科系所培養的專業能力，是可以實際運用在工作中的！

參、結論與建議

一、結論

(一) 畢業生生涯狀態

103 學年之畢業生調查結果，以全職工作者比例最高，占全體八成以上。

(二) 畢業生就業現況

1. 103 學年畢業生，主要工作地區為台北市，其次為新北市，顯示畢業生工作地點集中於雙北地區。境外工作者以亞洲地區為最多。
2. 工作所屬行業，比例最高者為「住宿及餐飲業(I)」，其次依序為「其他服務業(S)」、「製造業(C)」及「運輸及倉儲業(H)」。
3. 校友服務部門別以「生產/製造部門」最高，次高為「行政部門」及「業務部門」。
4. 調查最近一份工作之月薪，多數分布在新台幣 31,001 元至 34,000 元範圍內。
5. 目前工作職位，以一般職員為最多，占全體八成以上。
6. 工作能力與要求相符程度，回答「尚可」、「符合」、「非常符合」者，占全體超過八成，僅不到二成表示「不符合」和「非常不符合」，顯示工作能力與要求相符程度高。
7. 對工作滿意度，回答「滿意」與「非常滿意」者占超過六成(64.63%)，而回答「不滿意」與「非常不滿意」者僅占全體 4.76%，顯見多數校友對目前工作感到滿意。
8. 目前兼職者之工作時數，以每週「8 小時以下」最多。

(三) 目前未就業之原因

校友目前未就業的原因為「沒有工作機會」。

(四) 畢業生之職涯準備

1. 在學期間對工作有幫助之學習經驗，最多人認為「專業知識、知能傳授」教學有用，其次則為「建立同學及老師人脈」和「校外業界實習經驗」。
2. 調查校友畢業系所、學位學程專業訓練課程對工作的幫助程度，校友認為「非常有幫助」、「有幫助」及「普通」者(77.55%)多於「非常沒幫助」與「沒幫助」者(22.45%)，顯示工作內容與系所、學程課程的教學還算相符。
3. 校友未來最想進修的學門以「設計學門」為最多，其次為「人文學門」、「社會及行為科學學門」及「工程學門」。

(五) 科系之整體滿意度與推薦意願

1. 103 學年畢業生，五成以上對自己的科系感到滿意甚至非常滿意。
2. 103 學年畢業生，超過六成會推薦他人就讀台北海洋科技大學。

(六) 學用相關程度、專業能力與工作要求的相符程度對滿意度之關係

學用相關程度和能力相符程度，皆在評估能力層面，學用相關程度指的是在科系中所學是否能運用於工作的程度、能力相符程度則指的是專業能力運用於工作的程度，若科系培養的能力是可以運用於工作中的專業能力，那麼兩者的相關就會較高，數據顯示兩者的相關係數為 0.54，屬於中度相關 (Moderately correlated)，表示台北海洋科技大學各科系所培養的專業能力，是可以實際運用在工作中的！

二、建議

學校多年來持續舉辦各項輔導活動，希望協助學生找到自己的志向，在未來的職涯道路上能更順遂，且畢業前便擁有知識與技能面對職場上的各種挑戰。本次透過畢業生流向調查，瞭解到畢業五年的校友目前在職場實戰的狀況與經驗，整體上來看，大致上校友皆進入一種穩定的就業狀態，而且畢業生也對學校的教學給予相當程度的肯定。

今年受到 2019 新型冠狀病毒(COVID-19)影響，導致有些校友找工作時必須面臨強大的競爭壓力，或沒有合適的工作機會，而呈現待業狀態，對未來徬徨無措。建議學校可培育學生具備跨領域技能，在面臨大環境產業結構變遷時，畢業生能因擁有多元專業技能及整合能力，而脫穎而出，增加面試錄取率。且跨領域教學亦能讓學生釐清志向、拓展興趣及養成思考能力等。如何針對課程設計持續精進，依據產業最新趨勢來調整課程，改善教學品質，讓學生未來就業時能夠縮短適應期，擁有就業即戰力，這都必須仰賴著校友們的珍貴意見回饋以及跟業界之間的互動交流。教學優質化這條路雖然沒有終點，卻能在用心耕耘後讓未來社會的棟樑們越來越好，厚植國家的競爭力。

附件 台北海洋科技大學畢業生流向追蹤調查問卷(畢業滿五年)

親愛的台北海洋科技大學(台北海洋技術學院)畢業校友 您好：

自母校畢業後的您，現況如何？

母校十分關心每一位校友，希望了解您的現況與感想，特委託 1111 人力銀行協助調查，以期藉由調查成果及意見，做為母校日後課程規劃與辦學策略之依據，並提供在校學生做為生涯發展規劃之參考。您的意見十分重要，懇請您耐心協助填答。

本問卷結果將依個人資料保護法規定嚴密保管與遵循法令規定處理，調查結果中不會有任何個別化資訊的揭露，並提供以下單位進行後續運用(問卷中詢問您的姓名及 Email 是為了避免重複向您蒐集資料以及贈獎所用)，敬請您放心填答。

1. 提供**教育部**進行教育政策研議與分析。
2. 提供**母校**辦理教學改進、服務追蹤、資訊交流及未來校友服務等事項。

另外，為鼓勵校友們回饋，凡為有效問卷，本調查將送出 LINE POINTS 30 點共 80 份(11/30 前完成序號寄送)

如對本問卷填答有任何疑問，歡迎以電子郵件或電話與我們聯繫。感謝您的填答！

敬祝 平安健康、順心如意~

委託單位：台北海洋科技大學 學生事務處實習就業輔導暨校友服務組

執行單位：1111 人力銀行(全球華人股份有限公司) 敬上

一、您目前的工作狀況為何(不包括留職停薪、育嬰假,請依主要薪水來源作答)?

(本題選答1、2、3項者,第7題無須填答;另畢業生如同時為「全職工作者與部分工時者」,請以最主要工作狀況填報以下問項)

<input type="checkbox"/> 1. 全職工作	1.1 請問您任職的機構性質是： <input type="checkbox"/> (1) 企業（包括民營企業或國營企業…等） <input type="checkbox"/> (2) 政府部門（含職業軍人） <input type="checkbox"/> (3) 學校（包括公立及私立大學、高中、高職、國中小…等） <input type="checkbox"/> (4) 非營利機構 <input type="checkbox"/> (5) 創業 <input type="checkbox"/> (6) 自由工作者(以接案維生或個人服務，例如撰稿人…) <input type="checkbox"/> (7) 其他 _____
<input type="checkbox"/> 2. 部份工時	2.1 請問您 1 週工作時數約_____小時（建議以每週平均時數填報） <hr/> 2.2 請問您任職的機構性質是(若同時有多份Part Time工作，請以主要工作時數較長者作答)： <input type="checkbox"/> (1) 企業（包括民營企業或國營企業…等） <input type="checkbox"/> (2) 政府部門（包括職業軍人） <input type="checkbox"/> (3) 學校（包括公立及私立大學、高中、高職、國中小…等） <input type="checkbox"/> (4) 非營利機構 <input type="checkbox"/> (5) 創業 <input type="checkbox"/> (6) 自由工作者(以接案維生，或個人服務，如幫忙排隊…) <input type="checkbox"/> (7) 其他
<input type="checkbox"/> 3. 家管/料理家務（請跳答第 10、11、12 題）	
<input type="checkbox"/> 4. 目前非就業中（請跳答第 7 題後，再跳答第 10、11、12 題）	

二、您目前服務的部門別(請畢業生填報最相似的工作服務部門)?

部門	說明
<input type="checkbox"/> 1. 教育訓練部門	包括學校教師等
<input type="checkbox"/> 2. 行政部門	包括秘書處、管理部、機要部、教育局(處)、高等教育司、綜合業務處、外交國防法務處等
<input type="checkbox"/> 3. 業務部門	包括事業部等
<input type="checkbox"/> 4. 企劃/行銷部門	包括行銷部、行銷企劃部、活動部等
<input type="checkbox"/> 5. 研發/開發部門	包括軟/硬體研發部、開發部、研發中心、開發部門、行銷部門、研究發展處等
<input type="checkbox"/> 6. 設計部門	包括設計工程部、設計研發部等
<input type="checkbox"/> 7. 人力資源/培訓部門	包括人力資源部、人事處、培訓部門等
<input type="checkbox"/> 8. 生產/製造部門	包括生產管理部、製造部門等
<input type="checkbox"/> 9. 工程部門	包括製程部門等
<input type="checkbox"/> 10. 營業(運)部門	包括營業企劃部等
<input type="checkbox"/> 11. 品保部門	包括品保、品管部門等
<input type="checkbox"/> 12. 物流部門	包括船務部、車櫃聯運部等
<input type="checkbox"/> 13. 市場調查部門	包括市場研究部等
<input type="checkbox"/> 14. 公關部門	包括新聞部門、媒體等
<input type="checkbox"/> 15. 財務/會計部門	包括記帳部、會計部、會計處、財務企劃部、財會部、審計部門、財務管理處等
<input type="checkbox"/> 16. 採購部門	包括總務部、總務處等
<input type="checkbox"/> 17. 統計部門	包括統計處、主計處等
<input type="checkbox"/> 18. 法務部門	包括法制處、法務室、政風處等
<input type="checkbox"/> 19. 資訊部門	包括行銷資訊部、程式設計部門、資訊安全部門、資安部門、資訊處等
<input type="checkbox"/> 20. 客服部門	包括客服中心等
<input type="checkbox"/> 21. 稽核部門	包含政風處、稽核室等
<input type="checkbox"/> 22. 其他部門(請敘明)	請敘明部門名稱

三、您目前是否擔任主管？

<input type="checkbox"/> 1. 是	1.1 請問管理人數為_____人
<input type="checkbox"/> 2. 否	

四、您目前最主要的工作行業類別為？（例如計程車司機請勾「運輸及倉儲業」，但在醫院開救護車者，請勾選「醫療保護及社會工作服務業」…等）

主計處行業類別	說明
<input type="checkbox"/> 1. 農、林、漁、牧業(A)	從事農作物栽培、畜牧、農事及畜牧服務、造林、伐木及採集、漁撈及水產養殖等之行業等
<input type="checkbox"/> 2. 礦業及土石採取業(B)	石油及天然氣、砂、石及黏土、其他礦業及土石採取業等
<input type="checkbox"/> 3. 製造業(C)	半導體、影像顯示、生技醫藥、智慧手持裝置與通訊設備、食品製造、紡織、紙業及印刷業、石油、化學材料及製品業、非金屬製品業、金屬工業、機械設備業、電子零組件、電力設備製造業、汽車及其零件製造業、其他運輸工具製造業、產業用機械設備維修及安裝業、其他製造業等
<input type="checkbox"/> 4. 電力及燃氣供應業(D)	從事電力、氣體燃料及蒸汽供應之行業等
<input type="checkbox"/> 5. 用水供應及污染整治業(E)	用水供應業、廢（污）水處理、廢棄物清除、處理及資源回收業等
<input type="checkbox"/> 6. 營建工程業(F)	建築工程、土木工程、專門營造等
<input type="checkbox"/> 7. 批發及零售業(G)	從事有形商品之批發、零售、經紀及代理之行業；銷售商品所附帶不改變商品本質之簡單處理，如包裝、清洗、分級、摻混、運送、安裝、修理等亦歸入本類。
<input type="checkbox"/> 8. 運輸及倉儲業(H)	海陸空運輸、郵政及快遞、倉儲等
<input type="checkbox"/> 9. 住宿及餐飲業(I)	從事短期或臨時性住宿服務及餐飲服務之行業等
<input type="checkbox"/> 10. 出版、影音製作、傳播及資通訊服務業(J)	包含數位遊戲、電腦動畫、行動應用服務、數位影音、數位學習、數位出版典藏、出版、影片服務、聲音錄製及音樂出版、傳播及節目播送、電信服務、電腦系統設計服務、資料處理及資訊供應服務
<input type="checkbox"/> 11. 金融及保險業(K)	金融仲介、保險、證券期貨及其他金融業等
<input type="checkbox"/> 12. 不動產業(L)	不動產開發、都市更新、不動產經營及相關服務等

主計處行業類別	說明
<input type="checkbox"/> 13. 專業、科學及技術服務業(M)	法律、會計、企業總管理機構及管理顧問、建築、工程服務及技術檢測、分析服務、能源技術服務、研究發展、廣告及市場研究、專門設計、獸醫、攝影、翻譯、藝人及模特兒等
<input type="checkbox"/> 14. 支援服務業(N)	租賃業、就業服務業、旅行業、保全及私家偵探、建築物及綠化服務、會議展覽服務、業務及辦公室支援服務等
<input type="checkbox"/> 15. 公共行政及國防、強制性社會安全(O)	公共行政業、國防事務、強制性社會安全、國際組織及外國機
<input type="checkbox"/> 16. 教育業(P)	學前、小學、中學、大專校院、特殊教育、外語教育、藝術教育、運動及休閒教育商業、資訊及專業管理教育等
<input type="checkbox"/> 17. 醫療保健及社會工作服務業(Q)	醫療保健服務、居住照顧服務、其他社會工作服務等
<input type="checkbox"/> 18. 藝術、娛樂及休閒服務業(R)	創作及藝術表演、圖書館、檔案保存、博物館及類似機構、博弈業、運動、娛樂及休閒服務等
<input type="checkbox"/> 19. 其他服務業(S)	工商業團體、宗教、職業及類似組織、個人及家庭用品維修、洗衣、理容、殯葬、家事等

五、您現在工作平均每月收入為何？(請回答課稅前固定(經常)性收入，係指固定津貼、

交通費、膳食費、水電費、按月發放之工作(生產、績效、業績)獎金及全勤獎金等)

<input type="checkbox"/> 1. 約新臺幣22,000元以下	<input type="checkbox"/> 9. 約新臺幣43,001元至46,000元
<input type="checkbox"/> 2. 約新臺幣22,001元至25,000元	<input type="checkbox"/> 10. 約新臺幣46,001元至49,000元
<input type="checkbox"/> 3. 約新臺幣25,001元至28,000元	<input type="checkbox"/> 11. 約新臺幣49,001元至52,000元
<input type="checkbox"/> 4. 約新臺幣28,001元至31,000元	<input type="checkbox"/> 12. 約新臺幣52,001元至55,000元
<input type="checkbox"/> 5. 約新臺幣31,001元至34,000元	<input type="checkbox"/> 13. 約新臺幣55,001元至60,000元
<input type="checkbox"/> 6. 約新臺幣34,001元至37,000元	<input type="checkbox"/> 14. 約新臺幣60,001元至65,000元
<input type="checkbox"/> 7. 約新臺幣37,001元至40,000元	<input type="checkbox"/> 15. 約新臺幣65,001元至70,000元
<input type="checkbox"/> 8. 約新臺幣40,001元至43,000元	<input type="checkbox"/> 16. 約新臺幣70,001元至以上

六、請問您現在主要的工作所在地點為何？

	北部地區	中部地區	南部地區	東部、離島及其他地區
<input type="checkbox"/> 1. 境內	<input type="checkbox"/> (1) 基隆市	<input type="checkbox"/> (8) 台中市	<input type="checkbox"/> (14) 台南市	<input type="checkbox"/> (17) 台東縣
	<input type="checkbox"/> (2) 新北市	<input type="checkbox"/> (9) 南投縣	<input type="checkbox"/> (15) 高雄市	<input type="checkbox"/> (18) 花蓮縣
	<input type="checkbox"/> (3) 台北市	<input type="checkbox"/> (10) 彰化縣	<input type="checkbox"/> (16) 屏東縣	<input type="checkbox"/> (19) 宜蘭縣
	<input type="checkbox"/> (4) 桃園市	<input type="checkbox"/> (11) 雲林縣		<input type="checkbox"/> (20) 連江縣
	<input type="checkbox"/> (5) 新竹縣	<input type="checkbox"/> (12) 嘉義縣		<input type="checkbox"/> (21) 金門縣
	<input type="checkbox"/> (6) 新竹市	<input type="checkbox"/> (13) 嘉義市		<input type="checkbox"/> (22) 澎湖縣
	<input type="checkbox"/> (7) 苗栗縣			
	<input type="checkbox"/> 2. 境外	<input type="checkbox"/> (1) 亞洲（香港、澳門、大陸地區）		
<input type="checkbox"/> (2) 亞洲（香港、澳門、大陸地區以外國家）				
<input type="checkbox"/> (3) 大洋洲		<input type="checkbox"/> (4) 非洲	<input type="checkbox"/> (5) 歐洲	
<input type="checkbox"/> (6) 北美洲		<input type="checkbox"/> (7) 中美洲	<input type="checkbox"/> (8) 南美洲	

七、您目前未就業的原因為何？

<input type="checkbox"/> 1. 進修中	
<input type="checkbox"/> 2. 服役中或等待服役中	
<input type="checkbox"/> 3. 準備考試	3.1 何種類別考試？ <input type="checkbox"/> (1) 國內研究所 <input type="checkbox"/> (2) 出國留學 <input type="checkbox"/> (3) 證照 <input type="checkbox"/> (4) 公務人員 <input type="checkbox"/> (5) 其他

<input type="checkbox"/> 4. 尋找工作	4.1 到現在還在尋找工作的最大可能原因為何？ <input type="checkbox"/> (1) 沒有工作機會 <input type="checkbox"/> (2) 薪水不滿意 <input type="checkbox"/> (3) 公司財務或制度不穩健 <input type="checkbox"/> (4) 工作地點不適合 <input type="checkbox"/> (5) 與所學不符 <input type="checkbox"/> (6) 不符合家人的期望 <input type="checkbox"/> (7) 工作內容不滿意 <input type="checkbox"/> (8) 其他
	4.2 目前已花多久時間找工作？ <input type="checkbox"/> (1) 約1個月以內 <input type="checkbox"/> (2) 約1個月以上至2個月內 <input type="checkbox"/> (3) 約2個月以上至3個月內 <input type="checkbox"/> (4) 約3個月以上至4個月內 <input type="checkbox"/> (5) 約4個月以上至6個月內 <input type="checkbox"/> (6) 約6個月以上
<input type="checkbox"/> 5. 其他：不想找工作、生病…_____（請敘明）	

八、您原先就讀系、所、或學位學程的專業訓練課程，對於您目前工作的幫助程度為何？

<input type="checkbox"/> 1. 非常有幫助	<input type="checkbox"/> 4. 沒幫助
<input type="checkbox"/> 2. 有幫助	<input type="checkbox"/> 5. 非常沒幫助
<input type="checkbox"/> 3. 普通	

九、您在學期間，以下哪種「學習經驗」對於現在工作最有幫助？(可複選，至多三項)

<input type="checkbox"/> 1. 專業知識、知能傳授	<input type="checkbox"/> 6. 語言學習
<input type="checkbox"/> 2. 建立同學及老師人脈	<input type="checkbox"/> 7. 參與國際交流活動
<input type="checkbox"/> 3. 校內實務課程	<input type="checkbox"/> 8. 志工服務、服務學習
<input type="checkbox"/> 4. 校外業界實習	<input type="checkbox"/> 9. 擔任研究或教學助理
<input type="checkbox"/> 5. 社團活動	<input type="checkbox"/> 10. 其他訓練 _____ (請敘明)

十、根據您畢業到現在的經驗，學校最應該幫學弟妹加強以下哪些能力？(可複選，至多 3 項)

<input type="checkbox"/> 1. 溝通表達能力	<input type="checkbox"/> 7. 工作紀律、責任感及時間管理能力
<input type="checkbox"/> 2. 持續學習能力	<input type="checkbox"/> 8. 資訊科技應用能力
<input type="checkbox"/> 3. 人際互動能力	<input type="checkbox"/> 9. 外語能力
<input type="checkbox"/> 4. 團隊合作能力	<input type="checkbox"/> 10. 跨領域整合能力
<input type="checkbox"/> 5. 問題解決能力	<input type="checkbox"/> 11. 領導能力
<input type="checkbox"/> 6. 創新能力	<input type="checkbox"/> 12. 其他 <u>(請敘明)</u>

十一、根據您畢業後到現在的經驗，您認為學校對您那些能力的培養最有幫助？(可複選，至多 3 項)

<input type="checkbox"/> 1. 溝通表達能力	<input type="checkbox"/> 7. 工作紀律、責任感及時間管理能力
<input type="checkbox"/> 2. 持續學習能力	<input type="checkbox"/> 8. 資訊科技應用能力
<input type="checkbox"/> 3. 人際互動能力	<input type="checkbox"/> 9. 外語能力
<input type="checkbox"/> 4. 團隊合作能力	<input type="checkbox"/> 10. 跨領域整合能力
<input type="checkbox"/> 5. 問題解決能力	<input type="checkbox"/> 11. 領導能力
<input type="checkbox"/> 6. 創新能力	<input type="checkbox"/> 12. 其他 <u>(請敘明)</u>

十二、如果您現在有進修機會的話，「最」想在學校進修的是哪一個學門？

學門名稱	說明
<input type="checkbox"/> 1. 教育學門	綜合教育學類、普通科目教育學類、專業科目教育學類、學前教育學類、成人教育學類、特殊教育學類、教育行政學類、教育科技學類、教育測驗評量學類、其他教育學類
<input type="checkbox"/> 2. 藝術學門	美術學類、雕塑藝術學類、美術工藝學類、音樂學類、戲劇舞蹈學類、視覺藝術學類、綜合藝術學類、民俗藝術學類、應用藝術學類、藝術行政學類
<input type="checkbox"/> 3. 人文學門	台灣語文學類、中國語文學類、外國語文學類、其他語文學類、翻譯學類、比較文學學類、語言學類、宗教學類、歷史學類、人類學學類、哲學學類、文獻學學類、其他人文學類
<input type="checkbox"/> 4. 設計學門	綜合設計學類、視覺傳達設計學類、產品設計學類、空間設計學類、其他設計學類
<input type="checkbox"/> 5. 社會及行為科學學門	經濟學類、政治學類、社會學類、民族學類、心理學類、地理學類、區域研究學類、公共行政學類、國際事務學類、綜合社會及行為科學學類

學門名稱	說明
<input type="checkbox"/> 6. 傳播學門	一般大眾傳播學類、新聞學類、廣播電視學類、公共關係學類、博物館學類、圖書資訊檔案學類、圖文傳播學類、廣告學類、其他傳播及資訊學類
<input type="checkbox"/> 7. 商業及管理學門	一般商業學類、會計學類、企業管理學類、貿易學類、財務金融學類、風險管理學類、財政學類、行銷與流通學類、醫管學類、其他商業及管理學類
<input type="checkbox"/> 8. 法律學門	一般法律學類、專業法律學類、其他法律學類
<input type="checkbox"/> 9. 生命科學學門	生物學類、生態學類、生物科技學類、微生物學類、生物化學學類、生物訊息學類、其他生命科學類
<input type="checkbox"/> 10. 自然科學學門	化學學類、地球科學學類、物理學類、大氣科學學類、海洋科學學類、天文及太空科學學類、其他自然科學學類
<input type="checkbox"/> 11. 數學及統計學門	數學學類、統計學類、其他數學及統計學類
<input type="checkbox"/> 12. 電算機學門	電算機一般學類、網路學類、軟體發展學類、系統設計學類、電算機應用學類、其他電算機學類
<input type="checkbox"/> 13. 工程學門	電資工程學類、機械工程學類、土木工程學類、化學工程學類、材料工程學類、工業工程學類、紡織工程學類、測量工程學類、環境工程學類、河海工程學類、生醫工程學類、核子工程學類、綜合工程學類、其他工程學類
<input type="checkbox"/> 14. 建築及都市規劃學門	建築學類、景觀設計學類、都市規劃學類、其他建築及都市規劃學類
<input type="checkbox"/> 15. 農業科學學門	一般農業學類、畜牧學類、園藝學類、植物保護學類、農業經濟及推廣學類、食品科學類、水土保持學類、農業化學類、農業技術學類、林業學類、漁業學類、其他農林漁牧學類
<input type="checkbox"/> 16. 獸醫學門	獸醫學類
<input type="checkbox"/> 17. 醫藥衛生學門	醫學學類、公共衛生學類、藥學學類、復健醫學學類、營養學類、護理學類、醫學技術及檢驗學類、牙醫學類、其他醫藥衛生學類
<input type="checkbox"/> 18. 社會服務學門	身心障礙服務學類、老年服務學類、社會工作學類、兒童保育學類、其他社會服務學類